



UNIUNEA EUROPEANĂ



GUVERNUL ROMÂNIEI



Fondul Social European  
POSDRU 2007-2013



Instrumente Structurale  
2007-2013



OIPOSDRU

Rödl & Partner

Proiect cofinanțat din Fondul Social European prin Programul Operational  
Sectorial Dezvoltarea Resurselor Umane 2007-2013  
Investeste in oameni!

Proiectul “Fiecare student are nevoie de Practică, Remarcare,  
Organizare, Evoluție, Direcție, Lansare – pRoedl”

## GHID DE BUNE PRACTICI

*Construiește-ti rampa de lansare profesionala cu ajutorul nostru – pRoedl!*

[www.proedl.ro](http://www.proedl.ro)

### Parteneri in proiect:

**Roedl & Partner Audit**

**Uniunea Studentilor din Romania**

**Universitatea Romano – Americana**

**Roedl & Partner Outsourcing**

**Catalyst Recruitment Solutions**



UNIUNEA EUROPEANĂ



GUVERNUL ROMÂNIEI



MINISTERUL EDUCAȚIEI



Fondul Social European  
POSDRU 2007-2013



Instrumente Structurale  
2007-2013



OPOSDRU

Rödl & Partner

**Proiect cofinanțat din Fondul Social European prin Programul Operational Sectorial Dezvoltarea Resurselor Umane 2007-2013  
Investeste in oameni!**

## CUPRINS

1. Formarea profesionala a tinerilor - componenta importanta a politicii de resurse umane in compania Roedl & Partner
2. Despre proiectul “***Fiecare student are nevoie de Practica, Remarcare, Organizare, Evolutie, Directie, Lansare – pRoedl’***”
  - 2.1. Proiectul, pe scurt. Finantare
  - 2.2. Obiective
  - 2.3. Parteneriat
  - 2.4. Echipa proiectului
  - 2.5. Indicatori
  - 2.6. Activitati
  - 2.7. Bugetul sintetic
  - 2.8. Realizarile proiectului. Rezultate si beneficiile participantilor
  - 2.9. Stagiul de pregatire profesionala – Model de buna practica
  - 2.10. Sustenabilitate, multiplicare
  - 2.11. Opiniile beneficiarilor proiectului
3. Dificultati intampinate – Solutii aplicate
  - 3.1. O experienta manageriala noua
  - 3.2. Legislatie, reglementari; relatia cu AM si OI POSDRU
  - 3.3. Sustinerea financiara a proiectului
  - 3.4. Bugetul de timp si sezonalitatea
  - 3.5. Mediul concurential
  - 3.6. Relatia cu partenerii din proiect
  - 3.7. Relatia cu grupul tinta
  - 3.8. Probleme si solutii - Sinteza
4. Concluzii – Cateva recomandari utile pentru un proiect de succes



UNIUNEA EUROPEANĂ



GUVERNUL ROMÂNIEI

Fondul Social European  
POSDRU 2007-2013Instrumente Structurale  
2007-2013CNDIPT  
OIPOSDRU

Rödl &amp; Partner

**Proiect cofinanțat din Fondul Social European prin Programul Operational Sectorial Dezvoltarea Resurselor Umane 2007-2013  
Investeste in oameni!**

**1. Formarea profesionala a tinerilor - componenta importanta a politicii de resurse umane in compania Roedl & Partner**

Compania multinationala Roedl & Partner, fondata in 1977, cu sediul central in Germania, este o firma integrata de servicii profesionale in domeniile: audit financiar, consultanta de management si IT, consultanta fiscala, juridic. Detine 102 birouri in 46 de tari din intreaga lume, in care lucreaza 4.000 de specialisti in aceste domenii.

In Romania, compania – mama este reprezentata de **Roedl & Partner Audit** (initiatorul si managerul proiectului “*Fiecare student are nevoie de Practica, Remarcare, Organizare, Evolutie, Directie, Lansare – pRoedl*”) si **Roedl & Partner Outsourcing**, (partener in acest proiect), sub denumirea generica de Roedl & Partner Romania, cu sediul in Bucuresti.

**Roedl & Partner Romania, care activeaza pe piata romaneasca din anul 1998**, ofera servicii de audit, contabilitate, resurse umane, consultanta fiscala si juridica si are in prezent birouri in Bucuresti, Cluj-Napoca, Sibiu si Timisoara.

Personalul este inalt calificat si are certificari internationale: experti contabili membri CECCAR, experti auditori membri CAFR si consultanti fiscali membri CCF.

Compania Roedl & Partner Audit a fost inclusa, datorita profesionalismului sau si a stransei legaturi cu Camera Auditorilor Financiari din Romania (CAFR), in Grupul de lucru CAFR, al carui scop este analizarea si propunerea de solutii practice, precum si armonizarea legislatiei in domeniu.

Rolul sau in proiectul “*Fiecare student are nevoie de Practica, Remarcare, Organizare, Evolutie, Directie, Lansare – pRoedl*”, pe care l-a initiat, a fost acela de a asigura managementul proiectului, urmarind realizarea obiectivelor si obtinerea rezultatelor propuse, prin echipa de management formata din 4 experti din cadrul companiei.

Roedl & Partner Audit a coordonat activitatea celorlalti parteneri din proiect si a furnizat expertiza si resursele umane necesare pentru: selectia, prin interviuri individuale, a candidatilor pentru grupul tinta; derularea optima a stagiilor de practica, evaluarea activitatii studentilor din grupul tinta, elaborarea rapoartelor individuale ale practicantilor, diseminarea rezultatelor stagiilor de practica si elaborarea ghidului de bune practici; elaborarea materialelor informationale, coordonarea grupului tinta si gestionarea chestionarelor de feed-back completate de studenti.



UNIUNEA EUROPEANĂ



GUVERNUL ROMÂNIEI

Fondul Social European  
POSDRU 2007-2013Instrumente Structurale  
2007-2013

OIPOSDRU

Rödl &amp; Partner

**Proiect cofinanțat din Fondul Social European prin Programul Operational  
Sectorial Dezvoltarea Resurselor Umane 2007-2013  
Investeste in oameni!**

Inițierea și implementarea proiectului “*Fiecare student are nevoie de Practică, Remarcare, Organizare, Evoluție, Direcție, Lansare – pRoedl*” se încadrează perfect în politica de resurse umane orientată către formarea profesională și sprijinirea dezvoltării vocaționale a tinerilor, promovată și aplicată de compania multinațională Roedl & Partner la nivel internațional și în România. Sondajul de opinie realizat de *Graduate Barometer*, care prezintă opțiunile profesionale ale absolvenților cu studii superioare, arată că Roedl & Partner se situează în Europa între primele 500 firme preferate de studenți pentru primul lor loc de muncă, iar în Germania se clasează între primele 100.

În permanență deschisă perspectivei și viitorului, Roedl & Partner România acordă un vot de încredere tinerilor absolvenți și celor în curs de absolvire, oferindu-le ocazia de a se forma și dezvolta profesional prin programe adresate aptitudinilor și aspirațiilor lor. O parte dintre salariații companiei sunt recrutați dintre aceștia și integrați culturii organizaționale Roedl & Partner: dezvoltarea unui mediu de lucru deschis comunicării, consolidarea unor relații puternice și durabile care, în final, se transformă în loialitate și serviciu pus în slujba clientului, sunt considerate condiții esențiale pentru susținerea creșterii companiei.

În martie 2013, compania a participat la “*Practical Accounting Days 8th Edition*”, eveniment organizat anual în București de Academia de Studii Economice, ocazie cu care peste 470 de studenți au aflat despre politica Roedl & Partner România, care încurajează colaborarea cu tinerii cu potențial, în scopul efectuării de stagii de practică și/sau în vederea angajării.

În cadrul companiei, un număr semnificativ de salariați își definitivează pregătirea profesională sub diferite forme: masterat, doctorat, certificări internaționale în domeniul financiar-contabil etc.

Tinerii au posibilitatea să participe și la cursuri de specialitate, la distanță, în format electronic, de 12 săptămâni, esalonate în mai multe etape pe parcursul anului, în limbile engleză și germană, înscriindu-se pe Roedl-Campus.

Elementul central al orientării strategice a companiei este respectul pentru echipă și pentru tineri, pe care îi încurajează și îi ajută să-și atingă pe deplin potențialul, contribuind la dezvoltarea calitatilor lor profesionale și intelectuale.

Pentru că a ales întotdeauna să pună în valoare tinerii, Roedl & Partner România a reușit să dezvolte împreună cu ei o echipă puternică și competentă. Aceasta își susține clienții în construirea unor afaceri solide, prin servicii individualizate și de înaltă calitate,





UNIUNEA EUROPEANĂ



GUVERNUL ROMÂNIEI

Fondul Social European  
POSDRU 2007-2013Instrumente Structurale  
2007-2013CNDIPT  
OIPOSDRU

Rödl &amp; Partner

## Proiect cofinanțat din Fondul Social European prin Programul Operational Sectorial Dezvoltarea Resurselor Umane 2007-2013 Investeste in oameni!

printr-o analiza sistematica a problemelor organizatorice existente și prin dezvoltarea unor strategii orientate catre cresterea permanenta a performantelor. Lucrand indeaproape cu studentii, compania a reusit sa-si asigure o crestere durabila, in ritmul permis de procesul de instruire a salariatilor, asigurandu-se in primul rand ca personalul sau are aptitudinile si cunostintele necesare pentru a raspunde nevoilor clienților la cel mai inalt nivel de profesionalism si competenta.

### 2. Despre proiectul “*Fiecare student are nevoie de Practica, Remarcare, Organizare, Evolutie, Directie, Lansare – pRoedl*”

#### 2.1. Proiectul, pe scurt. Finantare

Proiectul “*Fiecare student are nevoie de Practica, Remarcare, Organizare, Evolutie, Directie, Lansare – pRoedl*” a fost cofinanțat din Fondul Social European, prin Programul Operational Sectorial Dezvoltarea Resurselor Umane (POSDRU) 2007 – 2013 “Investeste in oameni!”.

**Fondul Social European (FSE)** este instrumentul principal prin care Uniunea Europeană finanțează obiectivele strategice ale politicii de ocupare, sustinand crearea de locuri de munca, obtinerea de locuri de munca mai bune si asigurand oportunitati profesionale mai echitabile pentru toti cetatenii UE.

Pentru perioada de programare 2007 – 2013, scopul interventiilor Fondului Social European a fost acela de a sustine statele membre sa anticipeze si sa administreze eficient schimbarile economice si sociale. In aceasta perioada, au fost finantate cu prioritate:

- > Cresterea adaptabilitatii lucratorilor si intreprinderilor;
- > Cresterea accesului si a participarii pe piata muncii;
- > Promovarea incluziunii sociale prin lupta impotriva discriminarii și facilitarea accesului pe piata muncii pentru persoanele dezavantajate.

Obiectivele FSE pentru perioada 2014—2020 ([www.ec.europa.eu](http://www.ec.europa.eu)) sunt:

- > Ocuparea fortei de munca;
- > Incluziunea sociala;
- > Cresterea calitatii educatiei;
- > O administratie publica mai puternica.

**Programul Operational Sectorial Dezvoltarea Resurselor Umane 2007 – 2013** a fost elaborat în cadrul unui larg proces partenerial între statele membre UE.



UNIUNEA EUROPEANĂ



GUVERNUL ROMÂNIEI

Fondul Social European  
POSDRU 2007-2013Instrumente Structurale  
2007-2013CNDIPT  
OIPOSDRU

Rödl &amp; Partner

**Proiect cofinanțat din Fondul Social European prin Programul Operational  
Sectorial Dezvoltarea Resurselor Umane 2007-2013  
Investeste in oameni!**

Obiectivul sau general a fost dezvoltarea capitalului uman si cresterea competitivitatii acestuia, prin conectarea educației si invatarii pe tot parcursul vietii cu piata muncii si asigurarea participarii crescute pe o piata a muncii moderna, flexibila si incluziva, pentru 1.650.000 de persoane.

Obiectivele specifice ale POSDRU au fost:

- › Promovarea educatiei si formarii initiale si continue de calitate, inclusiv a invatamantului superior si cercetarii;
- › Promovarea culturii antreprenoriale si cresterea calitatii si productivitatii muncii
- › Facilitarea accesului tinerilor pe piata muncii;
- › Dezvoltarea unei pietete a muncii moderna, flexibila si incluziva;
- › Promovarea (re)insertiei pe piata muncii a persoanelor inactive, inclusiv în mediul rural;
- › Imbunatatirea Serviciului Public de Ocupare;
- › Facilitarea accesului grupurilor vulnerabile la educatie si pe piata muncii.

In perioada de finantare 2014 – 2020, POSDRU este continuat si dezvoltat de **Programul Operational Capital Uman - POCU** ([www.fonduri-ue.ro](http://www.fonduri-ue.ro)). Acesta stabileste prioritatile de investitii, obiectivele si actiunile Romaniei, in continuarea celor din 2007—2013, in domeniul resurselor umane:

- › Reducerea ratei de somaj a tinerilor;
- › Imbunatatirea situatiei tinerilor fara loc de munca si neinclusi in programe de educatie sau formare;
- › Imbunatatirea competentelor, cunostintelor si aptitudinilor angajatilor;
- › Incluziunea sociala si combaterea saraciei;
- › Dezvoltare locala; educatie si competente.

Proiectul “**Fiecare student are nevoie de Practica, Remarcare, Organizare, Evolutie, Directie, Lansare – pRoedl**” a fost derulat pe parcursul a 18 luni, in perioada 29.04.2014 – 28.10.2015, in Bucuresti, de catre **Roedl & Partner Audit**, in calitate de manager de proiect, in parteneriat cu **Uniunea Studentilor din Romania, Universitatea Romano – Americana, Roedl & Partner Outsourcing si Catalyst Recruitment Solutions**.

Proiectul si-a propus sa raspunda nevoii reale a tinerilor care urmeaza cursurile unor institutii de invatamant superior de a primi indrumare specializata in alegerea unei viitoare cariere profesionale si de a-si dezvolta competente si aptitudini practice pentru a se putea insera si integra mai usor pe piata muncii, in functie de cerintele acesteia, precum si de caracteristicile si aspiratiile lor personale.



UNIUNEA EUROPEANĂ



GUVERNUL ROMÂNIEI



MINISTERUL EDUCAȚIEI ȘI CERCETĂRII ȘTIINȚIFICE

Fondul Social European  
POSDRU 2007-2013Instrumente Structurale  
2007-2013CNDIPT  
OIPOSDRU

Rödl &amp; Partner

**Proiect cofinanțat din Fondul Social European prin Programul Operational Sectorial Dezvoltarea Resurselor Umane 2007-2013  
Investeste in oameni!**

Necesitatea unui astfel de proiect, care a stat la baza ideii sale initiale, a rezultat din:

- › datele statistice oficiale privind rata mare a somajului in randul tinerilor absolventi;
- › deficiențele sesizate și declarate de studenți referitoare la compatibilitatea cunoștințelor acumulate pe parcursul facultatii cu cerințele pieței muncii, precum și la ofertele (ca număr și calitate) de stagii de practică și locuri de muncă adresate tinerilor;
- › concluziile analizelor sociologice asupra impactului programelor și stagiilor de practică școlară din România.

Prin acest proiect, initiatorul și managerul său, compania **Roedl & Partner Audit**, și-a propus multiplicarea și dezvoltarea calitativă a activității sale anterioare de sprijinire și formare profesională practică a studenților care urmează facultati compatibile cu domeniile sale de expertiză: financiar – contabil, consultanță fiscală, salarizare și resurse umane. Aceasta, într-o formulă partenerială complexă: Universitatea Romano – Americană, instituție de învățământ superior acreditată; Uniunea Studenților din România, federație profesională studentească; Roedl & Partner Outsourcing, companie specializată în servicii financiar – contabile, de consultanță fiscală și juridică, salarizare și resurse umane; Catalyst Recruitment Solutions, companie specializată în consiliere și orientare în carieră, recrutare și plasare de personal.

De-a lungul perioadei de derulare, dintr-un grup țintă inițial de 466 de studenți de la facultati din București, proiectul a facilitat accesul la teste de personalitate și la sesiuni de consiliere și orientare vocațională pentru un număr de 414 studenți

Studenții din grupul țintă au fost selectați prin interviuri individuale, pe baza interesului și dorinței lor de a participa la proiect (exprimate prin completarea unor formulare de candidatură), precum și pe baza unor criterii de eligibilitate comunicate public, prin intermediul website-ului proiectului și cu ocazia activităților de promovare.

Din grupul țintă inițial, pe baza unor teste de cunoștințe economice și a concluziilor rezultate din sesiunile de consiliere și orientare în carieră, 200 de studenți au fost selectați și programați, în funcție de aptitudini, cunoștințe, opțiuni personale și disponibilitate de timp, la efectuarea unor stagii de practică oferite și organizate de companiile Roedl & Partner Audit și Roedl & Partner Outsourcing.

Pe parcursul acestor stagii, studenții au fost îndrumați și monitorizați de experți de prim nivel din cadrul celor două companii, în domeniile: audit financiar, contabilitate,



UNIUNEA EUROPEANĂ



GUVERNUL ROMÂNIEI

Fondul Social European  
POSDRU 2007-2013Instrumente Structurale  
2007-2013CNDIPT  
OIPOSDRU

Rödl &amp; Partner

**Proiect cofinanțat din Fondul Social European prin Programul Operational  
Sectorial Dezvoltarea Resurselor Umane 2007-2013  
Investeste in oameni!**

consultanta fiscala, controlling, salarizare si resurse umane. Stagiile de practica le-au oferit studentilor sansa:

- › de a-si completa si de a aplica in practica constintele teoretice acumulate la facultate;
- › de a capata abilitati si competente practice in mediul de lucru al unor companii multinationale de prestigiu;
- › de a se familiariza cu cerintele, responsabilitatile, rigorile, cultura organizationala, programul de lucru si munca in echipa intr-o astfel de companie, precum si cu relatiile externe ale acesteia – cu clientii si alti agenti economici.

Studentii au fost stimulati sa fie pro-activi, sa-si exprime punctele de vedere si propunerile, sa evalueze stagiile de practica si prestatia tutorilor, intr-o atmosfera destinsa, motivanta si profesionista. Activitatea lor a fost recompensata cu subventii si premii, iar 40 de studenti practicanti au primit un loc de munca corespunzator in companiile Roedl sau in alte companii.

Rezultatele si concluziile activitatilor de consiliere si orientare vocationala si ale stagiilor de practica au fost redade in rapoarte referitoare la aceste etape ale proiectului, iar experienta pozitiva acumulata prin managementul si derularea acestui proiect, dar si problemele intalnite, au fost sintetizate in acest “*Ghid de bune practici*”. Rapoartele si ghidul, ca si toate informatiile referitoare la proiect si la dinamica lui, au fost publicate pe website-ul proiectului [www.proedl.ro](http://www.proedl.ro), in spiritul transparentei totale, pentru a fi utile si altor proiecte finantate din fonduri europene.

Sustenabilitatea si multiplicarea/ diseminarea proiectului in urmatorul an dupa incheierea finantarii din fonduri europene au fost asigurate, in afara continuarii cu resurse proprii a activitatilor de catre partenerii initiali, prin incheierea de catre Roedl & Partner Audit a unor acorduri de colaborare cu alte companii din Bucuresti si din tara, interesate si capabile sa se implice in pregatirea practica a studentilor. In baza acestor acorduri, Roedl & Partner Audit si Roedl & Partner Outsourcing vor transfera catre partenerii lor experienta si expertiza acumulate prin managementul si derularea proiectului, ii vor sustine si asista in organizarea stagiilor de practica oferite studentilor.





UNIUNEA EUROPEANĂ



GUVERNUL ROMÂNIEI

Fondul Social European  
POSDRU 2007-2013Instrumente Structurale  
2007-2013

CNDIPT

Rödl &amp; Partner

**Proiect cofinanțat din Fondul Social European prin Programul Operational  
Sectorial Dezvoltarea Resurselor Umane 2007-2013  
Investeste in oameni!**

## 2.2. Obiective

Proiectul “*Fiecare student are nevoie de Practica, Remarcare, Organizare, Evolutie, Directie, Lansare – pRoedl*” si-a propus ca **obiectiv general** dezvoltarea abilitatilor profesionale pentru 500 de studenti de la facultati cu profil economic, juridic si sociologic din Bucuresti (grupul tinta al proiectului), in vederea facilitarii tranzitiei acestora la viata activa si integrarii lor cu succes pe piata muncii. Prin realizarea acestui obiectiv, proiectul contribuie pe termen lung la cresterea ratei de ocupare a tinerilor, prin adaptarea lor la nevoile specifice ale pietei muncii.

Cele doua **obiective specifice** ale proiectului au fost:

- › **OS1**: facilitarea accesului participantilor din grupul tinta al proiectului la servicii specializate de orientare si consiliere profesionala si
- › **OS2**: dezvoltarea de competente practice pentru 200 de studenti selectati din grupul tinta, in vederea facilitarii tranzitiei lor de la scoala la viata activa.

**Obiectivele orizontale ale POSDRU**, la realizarea carora a contribuit si proiectul “*Fiecare student are nevoie de Practica, Remarcare, Organizare, Evolutie, Directie, Lansare – pRoedl*”, au fost:

- › Egalitate de sanse (minim 50% femei in grupul tinta; minim 75% femei in echipa de experti a proiectului; managerul desemnat – de sex feminin – implicarea femeilor in functii de conducere);
- › Dezvoltare durabila;
- › Inovare si TIC.

Modul si masura in care au fost indeplinite obiectivele proiectului sunt descrise in Cap. 2.8. “*Realizarile proiectului. Rezultate si beneficiile participantilor*” al acestui Ghid.

## 2.3. Parteneriat

Compania Roedl & Partner Audit, initiatorul si, ulterior, managerul proiectului “*Fiecare student are nevoie de Practica, Remarcare, Organizare, Evolutie, Directie, Lansare – pRoedl*”, in dorinta de a conferi cat mai mult profesionalism si sanse de succes proiectului, a cooptat patru parteneri conectati la pregatirea teoretica si practica a tinerilor si la problemele legate de insertia lor pe piata muncii:

1. **Uniunea Studentilor din Romania (USR)** – organizatie umbrela, la nivel national, pentru 100 de asociatii studentesti si de tineret din 20 de centre universitare. Scopul sau statutar este acela de a reprezenta, promova si apara



UNIUNEA EUROPEANĂ



GUVERNUL ROMÂNIEI

Fondul Social European  
POSDRU 2007-2013Instrumente Structurale  
2007-2013

OIPOSDRU

Rödl &amp; Partner

**Proiect cofinanțat din Fondul Social European prin Programul Operational  
Sectorial Dezvoltarea Resurselor Umane 2007-2013  
Investeste in oameni!**

drepturile studentilor in relatiile cu factorii relevanti la nivel national, in special cu: Ministerul Educatiei Nationale; Ministerul Tineretului si Sportului; Parlamentul, Guvernul si Presedintele Romaniei, precum si cu administratiile locale si universitati.

Rolul USR in proiectul “*Fiecare student are nevoie de Practica, Remarcare, Organizare, Evolutie, Directie, Lansare – pRoedl*”, alaturi de ceilalti parteneri, a constat in: oferirea de informatii referitoare la nevoile grupului tinta; promovarea beneficiilor participarii la proiect si constituirea grupului tinta; coordonarea grupului tinta si asigurarea participarii acestuia la proiect; diseminarea rezultatelor proiectului; contributie la elaborarea ghidului de bune practici.

2. **Universitatea Romano – Americana (U.R.A.)** - institutie de invatamant superior acreditata, parte a sistemului national de invatamant, infiintata in anul 1991. Scopul sau este promovarea valorilor educationale ale invatamantului superior american, pe fondul bogatelor traditii ale invatamantului romanesc.

Rolul Universitatii Romano – Americane in proiectul “*Fiecare student are nevoie de Practica, Remarcare, Organizare, Evolutie, Directie, Lansare – pRoedl*”, alaturi de ceilalti parteneri, a constat in: promovarea proiectului si constituirea grupului tinta; coordonarea grupului tinta si asigurarea participarii acestuia la activitatile proiectului; evaluarea caietelor de practica ale celor 200 de studenti si, in general, a activitatii lor pe parcursul stagiului; diseminarea rezultatelor proiectului si contributie la elaborarea ghidului de bune practici.

3. **S.C. Roedl & Partner Outsourcing S.R.L.** – companie multinationala cu sediul in Bucuresti, care ofera servicii profesionale pentru toate categoriile de companii: servicii complexe de contabilitate, servicii HR si managementul resurselor umane, optimizarea procesului, sisteme de gestionare a informatiilor, cash management etc.

Alaturi de Roedl & Partner Audit, managerul acestui proiect, aplica cu consecventa in Romania politica de nivel european a companiei Roedl & Partner, de sustinere, formare si dezvoltare profesionala a tinerilor absolventi si a celor in curs de absolvire, tinand cont de aptitudinile si aspiratiile acestora.

Rolul sau in proiect a fost acela de a furniza expertiza si resurse umane pentru: selectia, prin interviuri individuale, a candidatilor pentru grupul tinta; derularea optima a stagiilor de practica, evaluarea activitatii studentilor din grupul tinta, elaborarea rapoartelor individuale ale practicantilor, diseminarea rezultatelor stagiilor de practica si contributie la elaborarea ghidului de bune practici;



UNIUNEA EUROPEANĂ



GUVERNUL ROMÂNIEI

Fondul Social European  
POSDRU 2007-2013Instrumente Structurale  
2007-2013CNDIPT  
OIPOSDRU

Rödl &amp; Partner

**Proiect cofinatat din Fondul Social European prin Programul Operational  
Sectorial Dezvoltarea Resurselor Umane 2007-2013  
Investeste in oameni!**

elaborarea materialelor informationale, coordonarea grupului tinta si crearea si gestionarea chestionarelor de feed-back completate de studenti.

4. **Catalyst Recruitment Solutions** – companie specializata in servicii integrate de consultanta de resurse umane: recrutare si selectie, evaluare, consiliere si orientare profesionala. Serviciile sunt adresate in 80% din cazuri studentilor si tinerilor absolventi.

Rolul companiei Catalyst Recruitment Solutions in acest proiect a constat in furnizarea de expertiza si resurse umane pentru: constituirea grupului tinta; adaptarea si dezvoltarea instrumentelor de evaluare si orientare profesionala pentru grupul tinta; derularea sesiunilor de consiliere si orientare profesionala; intocmirea fiselor individuale de evaluare si recomandari personalizate pentru membrii grupului tinta; intocmirea raportului final asupra grupului tinta privind accesul pe piata muncii; organizarea logistica a sesiunilor de orientare.

## 2.4. Echipa proiectului

- › **Echipa de management a proiectului** a fost constituita din: managerul proiectului; responsabilul financiar; responsabilul cu achizitii si juridic; asistentul de proiect. Activitatea echipei a fost completata si sprijinita de un expert in monitorizarea proiectului, ale carui servicii au fost subcontractate.

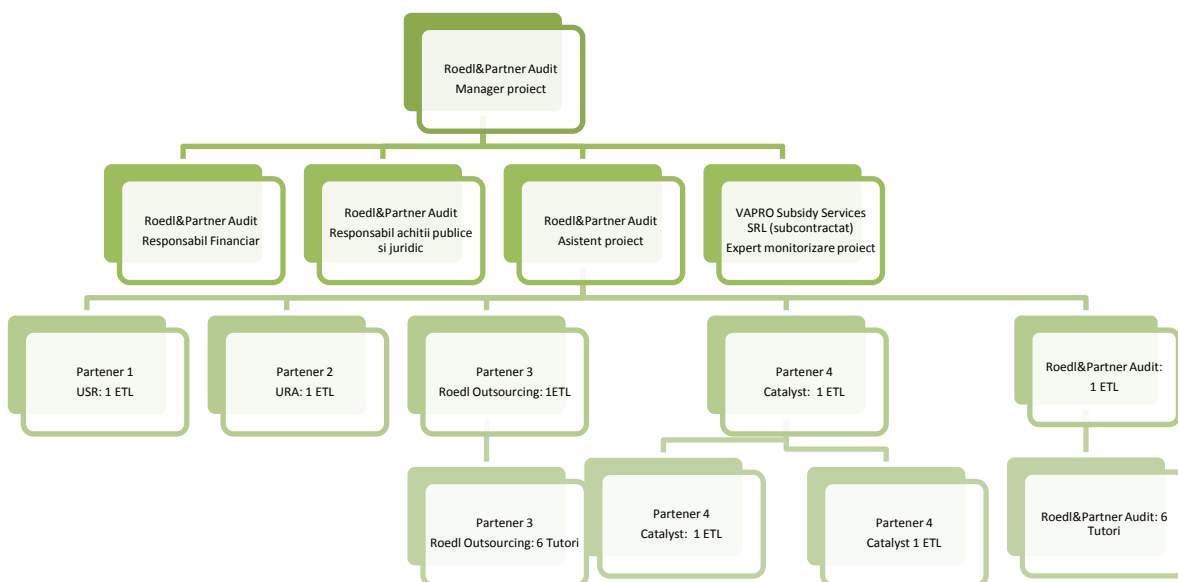
Membrii echipei de management au asigurat, pe parcursul derularii proiectului, implementarea si coordonarea activitatilor transversale de: informare si publicitate privitoare la finantarea obtinuta si rezultatele proiectului; achizitii publice necesare implementarii proiectului; management si coordonare a proiectului – managerul de proiect a asigurat coordonarea generala, monitorizarea si controlul implementarii proiectului in conformitate cu angajamentele din contractul de finantare.

- › **Echipa de implementare a proiectului** a fost compusa din 19 membri, experti pe termen lung pusi la dispozitia proiectului de compania Roedl & Partner Audit si cei patru parteneri ai sai:
- USR – Partener 1: 1 (un) coordonator de grup tinta;
  - Universitatea Romano-Americana – Partener 2: 1(un) profesor coordonator de grup tinta;

**Proiect cofinantat din Fondul Social European prin Programul Operational Sectorial Dezvoltarea Resurselor Umane 2007-2013  
Investeste in oameni!**

- Roedl & Partner Outsourcing - Partener 3 : 1(un) coordonator de grup tinta si 6 (sase) tutori pentru stagiile de practica;
- Catalyst Recruitment Solutions - Partener 4: 2 (doi) experti in orientare si consiliere profesionala; 1 (un) expert pentru organizarea sesiunilor de orientare vocationala;
- Roedl & Partner Audit (coordonatorul proiectului): 1 (un) coordonator de grup tinta si 6 (sase) tutori pentru stagiile de practica.

› **Organigrama echipei proiectului**



## 2.5. Indicatori

Realizarea obiectivului general si a celor doua obiective specifice ale proiectului s-a cuantificat prin urmasorii indicatori:

Nr. Ind.	Indicatori	Valoare prognozata	Valoare realizata
<b>Indicatori de realizare imediata (output)</b>			
265	Numarul de studenti sprijiniti in tranzitia de la scoala la viata activa	200	200 (100%)



UNIUNEA EUROPEANĂ



GUVERNUL ROMÂNIEI

Fondul Social European  
POSDRU 2007-2013Instrumente Structurale  
2007-2013

CNDIPT

Rödl &amp; Partner

**Proiect cofinanțat din Fondul Social European prin Programul Operational  
Sectorial Dezvoltarea Resurselor Umane 2007-2013  
Investeste in oameni!**

266	Numarul beneficiarilor serviciilor de consiliere in cariera	500	414 (82,8%)
270	Numarul de studii, analize, rapoarte, strategii privind tranzitia de la scoala la viata activa	2	2 (100%)
271	Numarul parteneriatelor incheiate pentru schimb de experienta si bune practici privind tranzitia de la scoala la viata activa	10	10 (100%)
<b>Indicatori de rezultat</b>			
267	Ponderea studentilor sprijiniti in tranzitia de la scoala la viata activa care au obtinut un loc de munca sau au participat activ la cursuri ulterioare	90%	94.6%
272	Numarul de persoane care au beneficiat de consiliere/orientare si au gasit un loc de munca	30	40 (133%)
273	Persoane care au beneficiat de consiliere/orientare si au continuat studiile	450	392 (87,1%)
<b>Grup tinta</b>			
181	Studenti inmatriculati in sistemul national de invatamant	500	466 (93,2%)

## 2.6. Activitati

Pe parcursul celor 18 luni de derulare, implementarea proiectului s-a realizat prin intermediul a patru categorii de activitati:

- › **De management, coordonare, monitorizare si control** (activitati transversale, care s-au desfasurat pe tot parcursul proiectului si care au asigurat conditiile necesare pentru realizarea obiectivelor si indicatorilor proiectului si derularea acestuia conform cadrului legislativ si conditiilor de finantare aferente):
  - Incheierea acordurilor de parteneriat cu partenerii din proiect, stabilindu-se atributiile, responsabilitatile si drepturile fiecaruia;





UNIUNEA EUROPEANĂ



GUVERNUL ROMÂNIEI

Fondul Social European  
POSDRU 2007-2013Instrumente Structurale  
2007-2013

CNDIPT

Rödl &amp; Partner

**Proiect cofinanțat din Fondul Social European prin Programul Operational  
Sectorial Dezvoltarea Resurselor Umane 2007-2013  
Investeste in oameni!**

- Redactarea fiselor posturilor/angajarea membrilor echipei de proiect;
- Derularea procedurii de subcontractare a expertului in monitorizarea proiectului, a expertului contabil extern si a auditorului independent;
- Redactarea manualului de proceduri referitoare la organizarea, coordonarea, monitorizarea, evaluarea si controlul implementarii proiectului;
- Instruirea membrilor echipei de proiect privind cerintele proiectului, ale fiselor posturilor si ale manualului de proceduri, precum si cadrul legislativ aferent proiectului;
- Intocmirea si difuzarea matricei logice a proiectului catre echipa de proiect;
- Stabilirea graficului de intalniri periodice de lucru si analiza pentru echipa de implementare si echipa de management; a graficului si formatului de raportari catre AM; a graficului expertizelor contabile externe si de audit privind corecta derulare a proiectului si aplicarea lor in practica pe tot parcursul acestuia;
- Organizarea procedurilor si efectuarea achizițiilor necesare implementarii proiectului;
- Monitorizarea, pe toata durata proiectului, si consilierea echipei de management privind conformitatea derularii proiectului cu legislatia, reglementarile si procedurile stabilite in cadrul FSE si al programului de finantare POSDRU (expertul subcontractat);
- Verificarea externa periodica a managementului financiar – contabil al proiectului (expertul contabil si auditorul independent subcontractati).

› **De informare si promovare** (a beneficiilor si rezultatelor proiectului si a surselor de finantare):

In conformitate cu cerintele si recomandările *Manualului de Identitate Vizuala POSDRU 2007 – 2013* si cu prevederile proiectului, beneficiile si rezultatele acestuia, precum si sursa de finantare (FSE - POSDRU) au fost prezentate si promovate pe cai si prin instrumente multiple si diverse: conferinte de presa si evenimente de lansare si de inchidere a proiectului; website-ul si pagina de facebook a proiectului; brosure si pliante, bannere si afise; anunturi si prezentari in mass-media electronica, tiparita, TV, pe rețelele de socializare ale studentilor, pe website-ul companiei Roedl & Partner Romania; prezentari organizate si sustinute in mediul universitar vizat de proiect; participarea la evenimente anuale specializate, adresate studentilor din Bucuresti.

Campania de prezentare si promovare a proiectului este descrisa detaliat in Cap. 3.3. al acestui Ghid.



UNIUNEA EUROPEANĂ



GUVERNUL ROMÂNIEI

Fondul Social European  
POSDRU 2007-2013Instrumente Structurale  
2007-2013CNDIPT  
OIPOSDRU

Rödl &amp; Partner

**Proiect cofinanțat din Fondul Social European prin Programul Operational  
Sectorial Dezvoltarea Resurselor Umane 2007-2013  
Investeste in oameni!**

- > **In beneficiul membrilor grupului tinta** al proiectului si cu participarea directa a acestora:
- **Selectia participantilor la proiect** (a grupului tinta) prin interviuri individuale organizate in urma colectarii formularelor de candidatura depuse de studentii interesati si pe baza indeplinirii criteriilor de eligibilitate in proiect. Candidatii au fost intervievatii de o comisie formata din trei membri si admiterea in proiect a fost stabilita pe baza: rezultatelor profesionale; motivatiei studentilor de a participa la proiect; criteriilor pe baza carora si-au ales profilul de studii si profesia catre care aspira; nivelului de cunostinte de limbi straine; unor elemente de personalitate (sociabilitate; comportament, atitudine, postura si nivel de exprimare la interviu);
  - **Organizarea si sustinerea de catre Catalyst Recruitment Solutions a sesiunilor de orientare si consiliere in cariera** pentru studentii din grupul tinta, pe baza concluziilor rezultate din teste de personalitate aplicate participantilor; rezultatele testelor de personalitate si ale sesiunilor de consiliere vocationala au stat la baza intocmirii unui raport final de analiza privind grupul tinta si posibilitatile de insertie pe piata muncii;
  - **Selectia a 200 de studenti din grupul tinta, in vederea participarii lor la stagiile de pregatire practica profesionala** organizate de Roedl & Partner Audit si Roedl & Partner Outsourcing. Selectia s-a facut pe baza concluziilor sesiunilor de consiliere, a rezultatelor unui test de cunostinte economice aplicat studentilor din grupul tinta, a profilului studiilor urmate de acestia si a optiunilor participantilor;
  - **Organizarea, derularea si monitorizarea** de catre Roedl & Partner Audit si Roedl & Partner Outsourcing **a 15 grupe de stagii de practica profesionala**, a cate 90 de ore fiecare, pe cinci profiluri de specializare compatibile cu expertiza tutorilor alocati echipei de proiect de catre cele doua companii: audit financiar, contabilitate, consultanta fiscala, controlling si salarizare si resurse umane; pe langa un caiet de practica completat zilnic de catre studenti, produsul final al stagiului a fost un proiect/ studiu de caz realizat de fiecare dintre practicanti, cu sprijinul tutorilor. Cele mai bune 75 proiecte / studii de caz, evaluate de o comisie constituita din coordonatorii grupului tinta si managerul de proiect, dar si in functie de recomandarile facute de tutori, au fost premiate;
  - **Evaluarea prestatiei studentilor** practicanti de catre tutori si a stagiului de practica de catre studenti (cu sublinierea aspectelor pozitive si propuneri de imbunatatire), care au stat la baza intocmirii unui **raport de practica**;



UNIUNEA EUROPEANĂ



GUVERNUL ROMÂNIEI

Fondul Social European  
POSDRU 2007-2013Instrumente Structurale  
2007-2013CNDIPT  
OIPOSDRU

Rödl &amp; Partner

**Proiect cofinanțat din Fondul Social European prin Programul Operational  
Sectorial Dezvoltarea Resurselor Umane 2007-2013  
Investeste in oameni!**

- **Angajarea de catre Roedl & Partner Romania**, sau sprijinirea in obtinerea unui loc de munca in alte companii adecvate, a 40 de studenti care au participat la stagiile de practica;
- **Cooptarea unora dintre studentii practicanti**, pe baza de voluntariat, in campania de informare si promovare a proiectului.

› **De asigurare a sustenabilitatii si multiplicarii/diseminarii proiectului:**

Activitatile sunt mentionate in Cap. 2.10. "Sustenabilitate si multiplicare" al acestui Ghid.

### 2.7. Bugetul sintetic prevazut / realizat

Capitole de cheltuieli	Buget initial (aprobat conf. Contract finantare din 29.04.2014)* Lei	Buget (aprobat conf. AA3) Lei	Total Cheltuieli Lei	Ramas neconsumat Lei	Realizat % (3:2)
	1	2	3	4	5
1. Resurse Umane	1.704.260	1.704.260	1.470.911	233.349	86,31%
2. Participanti din care:	57.500	95.000	95.000	0	100,00 %
2. 1. Subvenții (200 studenti x 250 subventia)		50,000	50,000	0	100,00 %
2. 2. Premii (75 studenti x 600 lei premiul nominal)		45,000	45,000	0	100,00 %
3. Alte tipuri de costuri din care:	353.900	294.434	241.057	53.377	81,87%
3.1. Chelt derulare proiect	72.600	42.500	19.238	23.262	45,26%
3.2 FEDR	80.800	80.800	74.038	6.762	91,63%
3.3 Activitati subcontractate	200.500	171.134	147.782	23.352	86,35%
4. Rezerva din contingenta	25.000	25.000	0	25.000	0,00%
5. TOTAL CHELTUIELI DIRECTE	2.140.660	2.118.694	1.806.968	311.727	85,29%
6 Chelt. Indirecte/chelt. generale de administratie	10.800	32.766	28.147	4.619	85,90%
<b>TOTAL ELIGIBIL PROIECT</b>	<b>2.151.460</b>	<b>2.151.460</b>	<b>1.835.114</b>	<b>316.346</b>	<b>85,30%</b>
Rata de realizare GRUP TINTA = 93,2%					

- \* Conform prevederilor H.G. nr. 759/2007, cu modificarile si completarile ulterioare, din care reiese ca TVA nedeductibila este eligibila, costurile care alcatuiesc Bugetul proiectului contin si TVA aferenta acestora



UNIUNEA EUROPEANĂ



GUVERNUL ROMÂNIEI

Fondul Social European  
POSDRU 2007-2013Instrumente Structurale  
2007-2013

CNDIPT

Rödl &amp; Partner

**Proiect cofinanțat din Fondul Social European prin Programul Operational Sectorial Dezvoltarea Resurselor Umane 2007-2013  
Investeste in oameni!**

### **Eficiența utilizării fondurilor**

Dupa cum rezulta din analiza cifrelor de mai sus, derularea proiectului s-a realizat cu doar **85,3%** din totalul cheltuielilor eligibile aprobate in bugetul initial.

Studentii participanti au beneficiat de **toate avantajele pe termen scurt si lung prevazute in proiect**, ca urmare a bunei derulari a activitatilor proiectului. A fost facilitata tranzitia studentilor de la scoala la viata activa, iar sansele lor de insertie si integrare pe piata muncii au crescut datorita:

- › orientarii si consilierii in cariera primite;
- › dezvoltarii de abilitati si competente profesionale, prin participarea la stagiile de pregatire practica de care au beneficiat in cadrul proiectului, soldate pentru 40 dintre studenti cu obtinerea unui loc de munca adecvat.

Cei 8 indicatori de output si de rezultat ai proiectului au fost realizati in proportie de 100% (sau chiar depasiti) – conform tabelului de la Cap. 2.5. de mai sus, cu exceptia urmatoarelor :

- › Indicatorul 181 – Grup tinta - a fost realizat in proportie de 93,2%;
- › Indicatorul 266 – Numarul beneficiarilor serviciilor de consiliere in cariera – 82,8%;
- › Indicatorul 273 – Persoane care au beneficiat de consiliere/orientare si au continuat studiile – 87,1%.

Cauzele conjuncturale ale nerealizării acestor indicatori sunt descrise la Cap. 3 al acestui Ghid.

**Sumele cheltuite direct in beneficiul studentilor participanti la proiect** (precum si in scopul atragerii si motivarii lor) **au fost majorate cu 65,2%** pe parcursul derularii proiectului.

Aceasta suplimentare a fost posibila prin reorientarea in folosul beneficiarilor a unor sume economisite de la alte capitole de cheltuieli, astfel:

- › realizarea materialelor de prezentare/promovare in conditii optime de calitate/preț;
- › cresterea numarului de subventii acordate de la 170 (bugetate initial) la 200, valoarea subventiei ramanand 250 lei;
- › cresterea numarului de premii acordate de la 30, in valoare de 500 lei fiecare (bugetate initial), la 75, in valoare de 600 lei fiecare.



UNIUNEA EUROPEANĂ



GUVERNUL ROMÂNIEI

Fondul Social European  
POSDRU 2007-2013Instrumente Structurale  
2007-2013

CNDIPT

Rödl &amp; Partner

**Proiect cofinanțat din Fondul Social European prin Programul Operational Sectorial Dezvoltarea Resurselor Umane 2007-2013  
Investeste in oameni!**

## 2.8. Realizarile proiectului. Rezultate si beneficiile participantilor

- > **Obiectivul general al proiectului** a fost atins partial, prin atragerea a **466 de studenti** eligibili conform criteriilor stabilite, in grupul tinta al proiectului si implicarea lor in activitatile a caror reusita a condus la realizarea celor doua obiective specifice ale proiectului.

Interesul studentilor de a beneficia de oferta proiectului a fost stimulat printr-o ampla campanie de informare si promovare a proiectului, pe parcursul careia au fost realizate si utilizate:

- **2.000 de brosure** adresate studentilor;
- **1.000 de pliante** de promovare a beneficiilor proiectului si a sursei de finantare;
- **1.000 de pliante** de promovare a rezultatelor proiectului;
- **2 conferinte de presa** si evenimente publice (de lansare si de inchidere a proiectului);
- **10 afise si 2 bannere** plasate in mediul universitar;
- **50 de afise** plasate in mijloacele de transport in comun;
- **60 de sesiuni de prezentare** a proiectului in mediul universitar;
- **35 de anunturi**, comunicate, prezentari referitoare la proiect in mass media, in retelele electronice de comunicare, pe website-uri din mediul de afaceri;
- Participarea la **4 evenimente** adresate studentilor la nivel de Bucuresti, cu ocazia carora a fost prezentat si promovat proiectul;
- **1 website si 1 pagina de facebook** ale proiectului.

- > **Obiectivul specific 1 (OS1)**

Prin participarea la proiectul *“Fiecare student are nevoie de Practica, Remarcare, Organizare, Evolutie, Directie, Lansare – pRoed”*, **414 studenti** din grupul tinta si-au marit sansele de insertie si integrare pe piata muncii dupa absolvirea studiilor de specialitate, beneficiind de serviciile de evaluare individuala si de consiliere si orientare vocationala oferite de catre partenerul Catalyst Recruitment Solutions.

Prin aplicarea si interpretarea de catre expertii Catalyst a unor chestionare de personalitate specializate, fiecare dintre cei 414 de studenti a primit, prin intermediul unui raport personalizat, informatii despre:

- profilul sau de personalitate;





UNIUNEA EUROPEANĂ



GUVERNUL ROMÂNIEI

Fondul Social European  
POSDRU 2007-2013Instrumente Structurale  
2007-2013

OIPOSDRU

Rödl &amp; Partner

**Proiect cofinanțat din Fondul Social European prin Programul Operational Sectorial Dezvoltarea Resurselor Umane 2007-2013  
Investeste in oameni!**

- aspiratiile sale profesionale si compatibilitatea acestora cu rezultatele chestionarului;
- potentialele ocupatii satisfacatoare, pe baza rezultatelor chestionarului;
- sugestii privind modul in care studentul poate folosi informatiile din acest raport pentru a obtine rezultate optime in alegerea carierei potrivite si in ocuparea unui loc de munca;
- sugestii despre modul in care studentul poate obtine informatii suplimentare, pentru a lua o decizie bine fundamentata in privinta carierei sale.

Sesiunile de orientare si consiliere vocationala i-au ajutat pe studentii participanti sa-si constientizeze punctele forte si punctele slabe ale propriei personalitati, cum le pot valorifica sau, dupa caz, imbunatati, sa obtina informatii despre sursele si mijloacele de cautare si identificare a unor locuri de munca adecvate, despre tehnicile de interviu folosite de diversi anagajatori si despre modul in care candidatii pot face fata cu succes unor astfel de interviuri, in intalnirea directa cu angajatorul.

Studentii participanti au fost evaluati din punct de vedere al nivelului de instruire formala si al competentelor, prin participarea la 3 exercitii distincte (“centru de evaluare”): exercitiu de grup, prezentare individuala si interviu de grup. Cu ajutorul informatiilor rezultate din aceasta etapa, au putut fi evaluate: deschiderea catre invatare a participantilor, modul lor de a lucra in echipa, modul lor de organizare personala si de ierarhizare a activitatilor.

In cadrul acestor sesiuni de consiliere, studentii au beneficiat de:

- recomandari privind construirea unui plan de cariera;
- recomandari referitoare la oportunitatile de cariera si de activitati extracurriculare (de voluntariat, dezvoltare personala, leadership, socializare, participare comunitara etc.) accesibile studentilor;
- feedback legat de prestatia lor de la “centrul de evaluare” – aspecte pozitive, comportamente pe care trebuie sa le imbunatateasca pentru a realiza performante intr-un domeniu/pozitie profesionala;
- feedback pentru imbunatatirea competitivitatii si atractivitatii CV-ului (inclusiv sfaturi privind metodele de cautare a locului de munca dorit);
- recomandari legate de sustinerea unui interviu – exemple de tipuri de interviu, de intrebari, de pozitii dintr-o companie;
- simulari de interviu.



UNIUNEA EUROPEANĂ



GUVERNUL ROMÂNIEI

Fondul Social European  
POSDRU 2007-2013Instrumente Structurale  
2007-2013CNDIPT  
OIPOSDRU

Rödl &amp; Partner

## Proiect cofinanțat din Fondul Social European prin Programul Operational Sectorial Dezvoltarea Resurselor Umane 2007-2013 Investeste in oameni!

Cei 414 studenți participanți, membri ai grupului țintă al proiectului, au devenit astfel: mai conștienți de propriile personalități, aptitudini, cunoștințe; mai informați despre profesia care li se potrivește, despre structura, ofertele și cerințele în dinamica ale pieței muncii; mai realști în privința proiectării lor în viitorul profesional și mai apti de a lua o decizie fundamentată și pragmatică în acest sens.

Beneficiile pe care le-au avut studenții consiliați au fost sintetizate de ei înșiși astfel:

- *”Cred că informațiile primite aici mă vor ajuta să trec de primul interviu.*
- *Mi-am format o părere cu privire la job-ul care mi se potrivește.*
- *Mi-am consolidat ”cunoștințele” despre modalitatea de a te pregăti pentru un internship/job, am cunoscut persoane noi, pe scurt, a fost o experiență utilă și interesantă”.*

### > **Obiectivul specific 2**

Din grupul țintă al proiectului, **200 de studenți** au fost selectați pentru efectuarea de stagii de pregătire practică profesională, organizate de Roedl & Partner Audit și Roedl & Partner Outsourcing, în cadrul a **15 grupe**, în perioada august 2014 – septembrie 2015.

Prin participarea la aceste stagii, sub îndrumarea a 12 tutori, experți ai celor două companii, Roedl & Partner Audit și Roedl & Partner Outsourcing, studenții au avut posibilitatea să-și completeze cunoștințele teoretice dobândite la facultate și să-și dezvolte competențe și aptitudini practice în domeniile de specializare alese. În același timp, studenții s-au familiarizat cu mediul intern al firmelor: cultura organizațională, modul de lucru (individual și în echipă), programul de lucru, responsabilitățile, nivelul de pregătire necesar și rigorile presupuse de un loc de muncă într-o companie multinațională, dar și cu mediul extern: legăturile dintre companie și clienții săi, precum și cu ceilalți agenți economici.

După parcurgerea stagiului de practică, tinerii au devenit astfel mult mai bine pregătiți să realizeze cu succes trecerea de la viața universitară la cea de participant activ, integrat, pe piața muncii.

- **75 de studenți** practicanți au fost premiați cu câte 600 de lei fiecare, pentru cele mai bune proiecte/studii de caz întocmite ca rezultat al stagiului de practică efectuat și pe baza recomandărilor primite de la tutori;
- **40 de studenți**, dintre cei 200, au obținut un loc de muncă adecvat, în urma participării lor la proiect și a consilierii și orientării vocaționale.



UNIUNEA EUROPEANĂ



GUVERNUL ROMÂNIEI

Fondul Social European  
POSDRU 2007-2013Instrumente Structurale  
2007-2013CNDIPT  
OIPOSDRU

Rödl &amp; Partner

**Proiect cofinanțat din Fondul Social European prin Programul Operational  
Sectorial Dezvoltarea Resurselor Umane 2007-2013  
Investeste in oameni!**

- **94.6%** dintre cei 414 studenți sprijiniți în cadrul proiectului în tranziția de la școală la viața activă au fost angajați sau au participat activ la cursuri ulterioare.
- **414** studenți, care au beneficiat de consiliere/orientare în cadrul proiectului, și-au continuat studiile.
- **2 rapoarte specifice** au fost redactate de membri ai echipei de proiect, reflectând concluziile rezultate în urma activităților care au condus la realizarea celor două obiective specifice: un raport referitor la inserția grupului țintă pe piața muncii și un altul referitor la stagiile de pregătire practică profesională.

> **Obiectivele orizontale** au fost promovate prin intermediul website-ului proiectului și realizate astfel:

- **Egalitatea de șanse:**

Egalitatea de șanse între femei și bărbați a fost un obiectiv urmărit de-a lungul întregului proiect, începând cu redactarea propunerii de proiect și continuând cu implementarea sa, în ceea ce privește:

- Structura echipei de management a proiectului – manager și 3 persoane de sex feminin;
- Structura echipei de implementare a proiectului – 16 persoane de sex feminin și 3 de sex masculin;
- Procedura de selecție a studenților participanți la proiect face referire la principiul egalității de șanse și al nediscriminării aplicat candidaților. Din totalul de 466 de studenți din grupul țintă al proiectului, 365 au fost de sex feminin (78,3%) și 101 de sex masculin (21,7%);
- Procedurile de achiziție publică a bunurilor și serviciilor necesare derulării proiectului au respectat, de asemenea, principiul egalității de șanse, al tratamentului egal și nediscriminatoriu în selecția furnizorilor/prestatorilor.



UNIUNEA EUROPEANĂ



GUVERNUL ROMÂNIEI

Fondul Social European  
POSDRU 2007-2013Instrumente Structurale  
2007-2013CNDIPT  
OIPOSDRU

Rödl &amp; Partner

**Proiect cofinanțat din Fondul Social European prin Programul Operational  
Sectorial Dezvoltarea Resurselor Umane 2007-2013  
Investeste in oameni!**

- **Dezvoltare durabila:**

- *Cresterea calitatii vietii/a stagiilor de practica:* Derularea proiectului a avut permanent in vedere asigurarea protectiei si sigurantei studentilor practicanti la locul de munca, ei fiind instruiti in prealabil referitor la: regulamentul IP – SSM al Companiei Roedl & Partner Audit, riscuri de accident la locul de munca, obligatiile SSM ale lucratorilor conform Legii Nr. 319/2006.
- *Protectia mediului:* Instructajele s-au referit, de asemenea, la preintampinarea efectelor nocive asupra mediului, a fost incurajat consumul cat mai redus de resurse naturale (hartie), fiind folosite cu preponderenta mijloace de lucru si comunicare electronice.
- *Dezvoltarea durabila economica:* Prin evaluarea individuala in cadrul activitatii de orientare si consiliere vocationala, studentii au fost incurajati sa continue si sa aprofundeze studiile in domeniile alese, atat pentru a deveni specialisti bine pregatiti si competitivi pe piata muncii, cat si pentru a contribui astfel la dezvoltarea economica generala.
- *Incurajarea liberei initiative:* studentii au fost stimulati sa aiba o atitudine pro-activa in toate activitatile la care au participat si sa-si exprime opiniile si propunerile de imbunatatire (prin formulare de feedback la stagiile de practica, in care studentii au evaluat organizarea si conditiile oferite, relevanta profesionala a stagiului, compatibilitatea cu materiile studiate la facultate, prestatia tutorilor si au facut propuneri de imbunatatire).

- **Inovare si TIC:**

Pe parcursul evaluarii individuale a personalitatii si a stagiilor de practica profesionala, studentii au avut acces la programe electronice de specialitate, au beneficiat de logistica electronica si de comunicatii a companiei Roedl & Partner Audit, iar website-ul proiectului si pagina sa de facebook au facut publice toate informatiile legate de proiect si derularea acestuia.

In scopul imbunatatirii accesului studentilor la TIC si a conditiilor de desfasurare a stagiilor de practica, pe parcursul proiectului au fost achizitionate o serie de echipamente electronice si tip FEDR: 14 laptop-uri, 310 teste psihometrice de evaluare



UNIUNEA EUROPEANĂ



GUVERNUL ROMÂNIEI

Fondul Social European  
POSDRU 2007-2013Instrumente Structurale  
2007-2013CNDIPT  
OIPOSDRU

Rödl &amp; Partner

**Proiect cofinanțat din Fondul Social European prin Programul Operational Sectorial Dezvoltarea Resurselor Umane 2007-2013  
Investeste in oameni!**

individuala, 2 videoproiectoare, 2 ecrane proiectie, o multifunctionala, 3 dulapuri arhiva, 14 mese, 14 scaune.

## 2.9. Stagiul de pregătire profesională – Model de bună practică

**O contribuție substanțială la realizarea obiectivelor proiectului** “Fiecare student are nevoie de Practică, Remarcare, Organizare, Evoluție, Direcție, Lansare – pRoed!” a avut-o Activitatea nr. 3 (A3) din cadrul proiectului: “Organizarea, derularea și monitorizarea stagiilor de pregătire practică pentru 200 de studenți”.

Desfășurarea în condiții și cu rezultate foarte bune a acestei activități (descrisă la Cap. 2.6. de mai sus) a fost decisivă pentru “dezvoltarea abilităților profesionale ale studenților, în vederea facilitării tranziției la viața activă și integrării lor cu succes pe piața muncii (Obiectivul General al proiectului) și pentru “dezvoltarea de competențe practice pentru 200 de studenți, în vederea facilitării tranziției de la școală la viața activă” (Obiectivul Specific 2 – OS2 al proiectului).

Beneficiile pe termen lung și scurt obținute de studenții participanți la această activitate au fost descrise mai sus, la Cap. 2.8. – Obiectivul specific 2.

Indicatorii și rezultatele prevăzute în proiect pentru această activitate au fost realizate integral:

### Indicatori realizați:

- Conform Cap. 2.5. (indicatorii nr. 265 și 272 aferenți A3) de mai sus.

### Rezultate realizate:

- 200 de studenți pregătiți din punct de vedere practic (77,5% fete și 22,5% băieți);
- 15 grupe de stagii de practică complete (3 săptămâni = 90 de ore fiecare) derulate pentru cei 200 de studenți, pe profilurile: audit financiar, contabilitate, consultanță fiscală, controlling, salarizare și resurse umane;
- 200 de rapoarte de evaluare a studenților realizate de către tutori;
- 200 de subvenții acordate (cate 250 lei/student practicant) pentru stagiul de practică efectuat complet;
- 75 premii acordate pentru cele mai bune proiecte/studii de caz/caiete de practică, cate 600 lei fiecare;
- 200 de chestionare de feed-back completate de studenții practicanți;





UNIUNEA EUROPEANĂ



GUVERNUL ROMÂNIEI

Fondul Social European  
POSDRU 2007-2013Instrumente Structurale  
2007-2013CNDIPT  
OIPOSDRU

Rödl &amp; Partner

**Proiect cofinanțat din Fondul Social European prin Programul Operational Sectorial Dezvoltarea Resurselor Umane 2007-2013  
Investeste in oameni!**

- 40 de studenți angajați, în urma participării la activitățile proiectului.

Activitatea A3 a fost organizată, coordonată și monitorizată de o echipă formată din 16 ETL: 3 coordonatori de grup țintă, 1 profesor coordonator de practică și 12 tutori (experti ai Roedl & Partner Audit și Roedl & Partner Outsourcing).

Dincolo de rezultatele numerice menționate, reușita acestei activități și impactul pozitiv pe care l-a avut asupra formării și dezvoltării profesionale și personale a studenților practicanți sunt relevate chiar de aprecierile (cu punctaje foarte mari) făcute de aceștia în formularele de feedback, referitoare la:

**a. Organizare generală/Logistica:**

- Locația, spațiul și condițiile de lucru foarte bune, echipamentul adecvat și performant;
- Programul de lucru accesibil și flexibil;
- Punctualitate, seriozitate, disciplină.

**b. Tematica: concepție, predare, asimilare:**

- Tematica bine întocmită, adecvată materiei parcurse în facultate, a condus la aprofundarea și completarea cunoștințelor teoretice dobândite la școală și la aplicarea lor în practică prin studii de caz/exerciții inspirate din mediul real de afaceri;
- Obiectivele de lucru formulate clar, urmărite și realizate zilnic, au contribuit la un bun management al timpului și la eficiența stagiului de practică;
- Materialele - suport de curs – au fost bine structurate, concise și accesibile studenților;
- Utilizarea unor soft-uri performante de specialitate;
- Interacțiunea studenților cu clienții companiilor Roedl, prin deplasări pe teren, atunci când și unde a fost posibil;
- Rezolvarea unor studii de caz și realizarea unor proiecte cu aplicatie practică.

**c. Relația cu tutorii și cu colegii de grupă:**

- Tutori profesioniști, implicați, cu reale calități pedagogice, cooperanți și plini de solicitudine și disponibilitate în sprijinirea studenților, în furnizarea și clarificarea informațiilor;
- Un nivel foarte bun de socializare și comunicare cu colegii de grupă;
- Atmosfera stimulativă de lucru în echipă, într-un mediu interactiv.



UNIUNEA EUROPEANĂ



GUVERNUL ROMÂNIEI



MINISTERUL EDUCAȚIEI

Fondul Social European  
POSDRU 2007-2013Instrumente Structurale  
2007-2013CNDIPT  
OIPOSDRU

Rödl &amp; Partner

**Proiect cofinanțat din Fondul Social European prin Programul Operational Sectorial Dezvoltarea Resurselor Umane 2007-2013  
Investeste in oameni!**

**d. Dezvoltarea profesionala si personala – tranzitia de la mediul universitar la un loc de munca:**

- Evolutie profesionala si personala prin participarea la stagi, sansa de dezvoltare profesionala sub indrumarea unor experti;
- Cresterea motivarii de a studia;
- Dobandirea in mod eficient a competentelor si experientei practice intr-un domeniu de specializare; clarificarea preferintelor si aptitudinilor pentru un o anumita cariera profesionala;
- Posibilitatea de exprimare, sansa de a fi remarcat;
- Familiarizarea cu mediul, modul de lucru si cultura organizationala dintr-o companie multinationala;
- Deschiderea unor optiuni catre organizarea si conducerea propriei afaceri;
- Introducerea concreta pe piata muncii, posibilitatea obtinerii unui loc de munca adecvat.

Studentii si-au exprimat dorinta de a participa in continuare la astfel de stagii de practica, organizate pe perioade mai lungi de timp si axate in cat mai mare masura pe contactul direct cu clientii, prin deplasari pe teren.

**2.10. Sustenabilitate, multiplicare**

Conceperea si implementarea proiectului “*Fiecare student are nevoie de Practica, Remarcare, Organizare, Evolutie, Directie, Lansare – pRoedl*” a constituit o premiera in activitatea profesionala a companiei Roedl & Partner Audit si, in acelasi timp, o provocare si o “scoala” de management al proiectelor finantate din fonduri europene.

Pe parcursul derularii proiectului au existat unele momente si situatii mai dificile, neclare sau neprevazute, obstacole, riscuri, frustrari. Au fost depasite prin analize, masuri si solutii eficiente, identificate datorita experientei generale a echipei de management, cu ajutorul consilierii primite de la expertul in monitorizarea managementului de proiecte (subcontractat) si de la expertii CNDIPT.

Experienta acumulata pe parcursul celor 18 luni de proiect va fi continuata, valorificata, dezvoltata si diseminata in perioada de sustenabilitate a proiectului, in urmatorul an dupa incheierea finantarii FSE.

In acest scop, in cadrul companiilor Roedl & Partner Audit si Roedl & Partner Outsourcing sau in cadrul altor firme similare se vor organiza in continuare stagii de



UNIUNEA EUROPEANĂ



GUVERNUL ROMÂNIEI



MINISTERUL  
EDUCAȚIEI ȘI  
CERCETĂRII ȘTIINȚIFICE



Fondul Social European  
POSDRU 2007-2013



Instrumente Structurale  
2007-2013



CIPOSDRU

Rödl & Partner

## Proiect cofinanțat din Fondul Social European prin Programul Operational Sectorial Dezvoltarea Resurselor Umane 2007-2013 Investeste in oameni!

pregatire profesionala de specialitate pentru studentii doritori sa se perfectioneze practic in profesiile pentru care studiaza, acoperind din resurse proprii sau atrase costurile implicate si utilizand in continuare dotarile achizitionate din bugetul proiectului.

Pentru a transmite experienta acumulata si a asigura multiplicarea si diseminarea proiectului, compania Roedl & Partner Audit a incheiat in acest scop, pe parcursul derularii proiectului **10 acorduri de colaborare** cu institutii de invatamant superior din Bucuresti si cu companii interesate sa ofere tinerilor posibilitatea de a se pregati practic, sub indrumarea unor specialisti.

Compania va transmite partenerilor sai experienta acumulata prin derularea proiectului si ii va sprijini si consilia in colaborarea cu institutii de invatamant superior si in organizarea de stagii de practica, in scopul pregatirii unor tineri profesionisti competitivi, cu sanse mari de insertie si integrare pe piata muncii.

In acelasi scop va fi folosit, in continuare, website-ul proiectului, prin intermediul caruia vor fi publicate si diseminate toate detaliile legate de derularea si sustenabilitatea proiectului, precum si informatii utile pentru studenti.

“*Ghidul de bune practici*”, care constituie sinteza experientei managementului si derularii proiectului, este publicat pe acest website, fiind accesibil in mod gratuit tuturor celor interesati sa dezvolte in viitor astfel de activitati, in folosul tinerilor care se pregatesc sa devina viitorii specialisti in diverse domenii din economia romaneasca.



UNIUNEA EUROPEANĂ



GUVERNUL ROMÂNIEI

Fondul Social European  
POSDRU 2007-2013Instrumente Structurale  
2007-2013CNDIPT  
OIPOSDRU

Rödl &amp; Partner

**Proiect cofinanțat din Fondul Social European prin Programul Operational Sectorial Dezvoltarea Resurselor Umane 2007-2013  
Investeste in oameni!**

### 2.11. Opiniile beneficiarilor proiectului

*“Experienta este cheia intelepciunii! Este un vechi proverb conform caruia omul, pentru a ajunge la un nivel inalt, trebuie sa acumuleze cat mai multe informatii si sa experimenteze lucruri noi. Dupa acest proverb ma ghidez si eu in viata, fapt pentru care am aplicat la proiectul companiei Roedl & Partner pentru a ma dezvolta personal si profesional.*

*Stagiul de practica a fost un adevarat succes, am aflat informatii utile insotite de exemple, am avut posibilitatea de a ma implica practic în taskurile zilnice, am simțit colegialitate din partea angajatilor firmei si o atmosfera placuta. Pentru o perioada scurta de timp am putut sa observ cum se desfasoara lucrurile intr-o companie, ce abilitati trebuie sa deprind si ce competente trebuie sa imi dezvolt.*

*Recomand cu caldura participarea la acest proiect si multumesc echipei pentru oportunitatea oferita! “*



**Corina Enache**

*(SNSPA – An I Licenta, Facultatea de Management)*

*“Exeprienta Roedl a insemnat pentru mine foarte mult. Am cunoscut niste oameni exceptionali, adevarati profesionisti, care mi-au aratat intr-o maniera atat de frumoasa un domeniu despre care nu m-am gandit vreodata ca ma va atrage, si anume auditul. Alaturi de ei, munca parea o joaca si a fost minunat ca am invatat atat de multe intr-un timp atat de scurt.*

*Chiar cred ca Roedl a insemnat “Remarcare, Organizare, Evolutie, Directie, Lansare”.*

*Va multumesc pentru sansa care mi-ati dat-o sa lucrez alaturi de voi!”*



**Maria – Alexandra Mihailescu**

*(A.S.E. – An III Licenta, Facultatea de Cibernetica, Statistica si Informatica Economica)*



UNIUNEA EUROPEANĂ



GUVERNUL ROMÂNIEI



Fondul Social European  
POSDRU 2007-2013



Instrumente Structurale  
2007-2013



CIPOSDRU

Rödl & Partner

**Proiect cofinanțat din Fondul Social European prin Programul Operational Sectorial Dezvoltarea Resurselor Umane 2007-2013  
Investeste in oameni!**

*“ Stagiul de practica din cadrul Roedl & Partner a fost o experienta din care am avut ce invata. Am intalnit niste oameni bine pregatiti, care au avut rabdare cu noi, si daca as mai avea ocazia, cu siguranta as repeta aceasta experienta.”*



**Silvia Steluta Ciobanu**

*(U.R.A. – An II Licenta, Facultatea de Relatii Comerciale si Financiar – Bancare Interne si Internationale)*

*“ Proiectul POSDRU a fost o experienta pozitiva din toate punctele de vedere. Am avut ocazia sa acumulez cunostinte noi, dar si sa le aprofundez pe cele dobandite in timpul facultatii. Toate materialele puse la dispozitie au avut o structura accesibila ca mod de abordare si prezentare a informatiilor.*

*Relatia cu tutorele de practica a fost excelenta, a fost atent sa imi sintetizeze informatiile prioritare, dar si sa ma ajute sa pun in practica ceea ce invatasem deja.*

*Participarea la stagiul de practica m-a ajutat sa ma dezvolt din punct de vedere profesional, sa imi dau seama care este nivelul meu actual de pregatire si ce aspecte trebuie imbunatatite. Consider participarea la stagiul de practica drept o experienta utliia, fara de care nu as fi putut obtine avantajul de a lucra in prezent in domeniul auditului financiar, in cadrul companiei Roedl & Partner.”*



**Roxana Mihalache**

*(A.S.E. – An I Master, Facultatea de Contabilitate si Informatica de Gestiune Angajata la Roedl & Partner Audit, in urma participarii la proiect)*



UNIUNEA EUROPEANĂ



GUVERNUL ROMÂNIEI

Fondul Social European  
POSDRU 2007-2013Instrumente Structurale  
2007-2013

CNDIPT

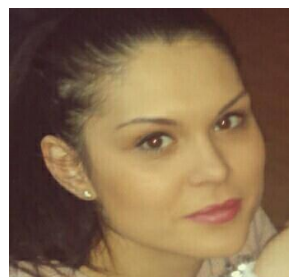
Rödl &amp; Partner

**Proiect cofinanțat din Fondul Social European prin Programul Operational  
Sectorial Dezvoltarea Resurselor Umane 2007-2013  
Investeste in oameni!**

*“ Proiectul “Fiecare student are nevoie de Practică, Remarcare, Organizare, Evoluție, Direcție, Lansare – pRoedl” a fost pentru mine o oportunitate de a ma integra si de a ma lansa spre ceea ce voi profesa in viitor.*

*Indrumatorii ne-au aratat cum se va desfasura activitatea dupa terminarea facultatii, au stat la dispozitia noastra, ne-au raspuns la intrebari, am parcurs impreuna materialele de lucru si ne-au creat o atmosfera placuta pe parcursul celor trei saptamani. De asemenea, ne-au explicat cum se pune în practica ceea ce am invatat deja. Responsabilul de practica a fost mereu preocupat de bunul mers al activitatii.*

*In urma acestui stagiu de practica, am obtinut si un loc de munca, datorita cunostintelor acumulate.”*



**Simona Toma**

*(A.S.E. – An II Licenta, Facultatea de Finante, Asigurari, Banci si Burse de Valori  
Angajata la Roedl & Partner Audit, in urma participarii la proiect)*

*“Stagiul de practica din cadrul Roedl&Partner a reprezentat o oportunitate excelenta, atat pentru dezvoltarea mea personala, cat si profesionala. Desi la inceput am ezitat alegand profilul Contabilitate, la sfarsitul programului am avut certitudinea ca am facut alegerea corecta. Cu spriinul si suportul permanent al indrumatorilor nostri, am reusit sa imi fac o idee foarte buna despre ce inseamna munca unui contabil, zi de zi.*

*Multumesc echipei Roedl pentru oportunitatea oferita, au fost adevarati deschizatori de drumuri!”*



**Mihai Melnic**

*(A.S.E. – An II Master, Facultatea de Contabilitate Control si Expertiza  
Angajat la Roedl & Partner Outsourcing, in urma participarii la proiect)*





UNIUNEA EUROPEANĂ



GUVERNUL ROMÂNIEI

Fondul Social European  
POSDRU 2007-2013Instrumente Structurale  
2007-2013CNDIPT  
OIPOSDRU

Rödl &amp; Partner

**Proiect cofinanțat din Fondul Social European prin Programul Operational Sectorial Dezvoltarea Resurselor Umane 2007-2013  
Investeste in oameni!**

*“Programul de practica pRoedl mi-a oferit multe beneficii, fiind în situația în care îmi doream să urmez o carieră în domeniul provocator al auditului financiar. În cadrul proiectului, s-a pus accentul pe dezvoltarea fiecărui participant, într-un mediu de lucru profesional. Principiul folosit a fost “learning by doing”.*

*Eu consider că fiecare student trebuie să învețe din oportunitățile care i se oferă, să își creeze singur această rampă de lansare și să urmărească obținerea de rezultate și performanțe pe termen lung.*

*Pentru mine, participarea la proiect a constituit o oportunitate deoarece mi-a oferit experiența de lucru într-o companie multinațională, cu posibilitatea angajării în urma efectuării stagiului de practică.”*



**Dana-Maria Dumitru**

*(A.S.E. București - An III Licență, Facultatea de Contabilitate și Informatică de Gestiune  
Angajată la Roedl & Partner Audit, în urma participării la proiect)*

*“Am apreciat la acest proiect faptul că mi-a oferit oportunitatea de a vedea transpuse în practică toate noțiunile teoretice învățate la facultate. Atât tutorele, cât și materialele didactice folosite, au contribuit la dezvoltarea mea profesională.*

*Ulterior, prin intermediul proiectului, am fost angajată la compania unde mi-am desfășurat stagiul de practică. “*



**Filimon Maria Madalina**

*(A.S.E. București- An II Licență, Facultatea de Contabilitate și Informatică de Gestiune,  
Angajată la Roedl & Partner Outsourcing, în urma participării la proiect)*



UNIUNEA EUROPEANĂ



GUVERNUL ROMÂNIEI

Fondul Social European  
POSDRU 2007-2013Instrumente Structurale  
2007-2013CNDIPT  
OIPOSDRU

Rödl &amp; Partner

**Proiect cofinanțat din Fondul Social European prin Programul Operational Sectorial Dezvoltarea Resurselor Umane 2007-2013  
Investeste in oameni!**

### 3. Dificultati intampinate – Solutii aplicate

#### 3.1. O experienta manageriala noua

Compania Roedl & Partner Audit, managerul proiectului “*Fiecare student are nevoie de Practica, Remarcare, Organizare, Evolutie, Directie, Lansare – pRoedl*”, are o experienta solida si fructuoasa in sprijinirea si formarea profesionala a tinerilor, inca de pe bancile facultatii, in domeniile sale de expertiza profesionala, precum si in colaborarea in acest scop cu institutiile de invatamant superior de profil.

Totusi, realizarea acestui obiectiv in cadrul si sub rigorile unui proiect finantat din fonduri europene a constituit o premiera manageriala pentru echipa Roedl Romania.

Pentru a face fata cu succes acestei provocari si a realiza un management profesionist, coerent si eficient al proiectului, atat din punct de vedere operational/tehnice, cat si financiar - contabil, solutiile identificate si aplicate au constat in:

- a. Structura echipei de management a proiectului, formata din specialisti cu experienta indelungata si de succes in: management de proiecte si general; domeniul financiar – contabil; domeniul de achizitii si juridic;
- b. Studiarea aprofundata a legislatiei si reglementarilor sub incidenta carora a intrat proiectul, insusirea de catre toti membrii echipei de proiect a cerintelor proiectului;
- c. Intocmirea matricei logice a proiectului si utilizarea ei ca instrument sintetic de management, implementare, control si evaluare in derularea proiectului;
- d. Participarea membrilor echipei de management a proiectului la cursuri si training-uri specializate pe managementul proiectelor si specificul finantarilor in cadrul POSDRU;
- e. Subcontractarea unui consultant expert in probleme de management al proiectelor finantate din fonduri europene, cu particularizare pe cerintele POSDRU, care a consiliat si a monitorizat echipa de management a proiectului pe toata perioada derularii acestuia;
- f. Subcontractarea unui expert contabil acreditat si a unui auditor independent, care au verificat si avizat validitatea operatiunilor si documentelor financiare – contabile aferente proiectului, pe toata durata derularii acestuia.



UNIUNEA EUROPEANĂ



GUVERNUL ROMÂNIEI

Fondul Social European  
POSDRU 2007-2013Instrumente Structurale  
2007-2013

OIPOSDRU

Rödl &amp; Partner

**Proiect cofinanțat din Fondul Social European prin Programul Operational Sectorial Dezvoltarea Resurselor Umane 2007-2013  
Investeste in oameni!**

### **3.2. Legislatie, reglementari aferente domeniului proiectului; relatia cu AM si OI POSDRU**

Principalele dificultati referitoare la acest capitol, intampinate pe parcursul derularii proiectului au constat in:

- a. Multitudinea de legi interne si europene aplicabile proiectelor, de instructiuni, decizii, reglementari emise de AM POSDRU;
- b. Emiterea de catre AM POSDRU, pe parcursul derularii proiectului, de noi instructiuni sau modificarea si completarea celor existente, precum si dificultatea depistarii si aplicarii lor in timp util;
- c. Reglementarea inca neclara sau insuficienta/ inexistenta in scris a unor aspecte legate de implementarea proiectului, in pofida pachetului legislativ supradimensionat;
- d. Nivelul ridicat al birocratiei, care implica un consum mare de timp necesar cunoasterii si acomodarii beneficiarului finantarii cu procedurile si documentele obligatorii, in detrimentul timpului acordat organizarii si derularii activitatilor propriu-zise ale proiectului;
- e. Consumul exagerat de timp necesar, de asemenea, pentru utilizarea sistemului Action Web in vederea incarcarii cererilor de rambursare, in situatiile in care sistemul a fost temporar nefunctional si defectiunile au fost remediate cu mare intarziere, ceea ce a afectat negativ bugetul de timp al proiectului;
- f. Dificultatile de comunicare, prin corespondenta electronica, cu OI POSDRU in primele luni ale proiectului;
- g. Reglementarea relativa, prin OMECT 3955/09.05.2008, a efectuarii stagiului de practica in cadrul programelor de studii universitare de licenta sau masterat.

Conform OMECT 3955/09.05.2008, Art.4 (3): *“Durata stagiilor de practica pentru care se solicita finantare prin Fondul Social European trebuie sa fie inclusa in planul de invatamant obligatoriu”*. Dar “organizator de practica”, conform aceluasi Ordin, este considerata **doar** institutia de invatamant superior, iar recunoasterea stagiilor de practica finantate prin proiecte derulate de companii sau alte tipuri de persoane juridice ramane, in mare masura, la latitudinea institutiilor universitare. Aceasta mai ales in conditiile in care sunt ele inele beneficiare de finantare pentru astfel de proiecte si este reglementata restrictia ca acelasi student sa beneficieze de mai mult de un stagiul de practica de specialitate finantat din fonduri europene sau de la bugetul de stat (dubla finantare).



UNIUNEA EUROPEANĂ



GUVERNUL ROMÂNIEI



Fondul Social European  
POSDRU 2007-2013



Instrumente Structurale  
2007-2013



OI POSDRU

Rödl & Partner

## Proiect cofinanțat din Fondul Social European prin Programul Operational Sectorial Dezvoltarea Resurselor Umane 2007-2013 Investeste in oameni!

În aceste condiții, o persoană juridică, altă decât instituțiile de învățământ superior, beneficiara de finanțare FSE pentru implementarea unui proiect care răspunde unor nevoi reale și în care sunt prevăzute stagii de practică pe anumite domenii de specializare, este evident dezavantajată în demersul de constituire a grupului țintă. Și aceasta se poate întâmpla în ciuda faptului că studenții sunt interesați și avantajați de participarea la cât mai multe astfel de stagii, sub îndrumarea unor specialiști de primă clasă, pentru acumularea de competențe și experiență practică necesare inserției lor ulterioare pe piața muncii, în domeniul pentru care studiază și se formează. De altfel, interesul în acest sens nu este numai al studenților, ci și al instituțiilor de învățământ superior, al căror scop principal este să pregătească tineri cât mai ușor integrabili pe piața muncii, precum și al companiilor/instituțiilor, care au astfel posibilitatea să-și formeze practic și să-și recruteze viitorii salariați, familiarizați deja cu mediul lor de lucru.

Toate aceste probleme au afectat negativ realizarea indicatorului de proiect referitor la dimensiunea grupului țintă, coerenta și fluenta implementării proiectului, precum și bugetul de timp alocat acestuia.

Dificultățile au fost soluționate (parțial, în unele cazuri) prin: mobilizarea suplimentară a echipei de proiect în activitatea curentă; întâlniri de lucru cu consultantul expert, în scopul clarificării, în special pe baza “jurisprudenței” acumulate prin derularea unor proiecte anterioare, similare sau comparabile, a unor aspecte nereglementate, insuficient sau neclar definite; comunicarea cu OI POSDRU – CNDIPT; identificarea și valorificarea “nișelor” de beneficiari neimplicati, la nivel de universități, în alte proiecte de același tip.

### 3.3. Mediul concurențial în domeniul major de intervenție aferent proiectului

Propunerea de proiect “*Fiecare student are nevoie de Practică, Remarcare, Organizare, Evoluție, Direcție, Lansare – pRoedl*” a fost redactată și depusă pentru evaluare și aprobarea finanțării în anul 2013.

Stabilirea obiectivelor (general și specifice) și definirea grupului țintă au fost făcute pentru a răspunde unei nevoi reale a segmentului de populație din care urma să se recruteze grupul țintă al proiectului: aceea că tinerii să se poată integra pe piața muncii cât mai rapid și mai adecvat pregătirii și aptitudinilor lor, după absolvirea studiilor



UNIUNEA EUROPEANĂ



GUVERNUL ROMÂNIEI

Fondul Social European  
POSDRU 2007-2013Instrumente Structurale  
2007-2013

CNDIPT

Rödl &amp; Partner

**Proiect cofinanțat din Fondul Social European prin Programul Operational  
Sectorial Dezvoltarea Resurselor Umane 2007-2013  
Investeste in oameni!**

universitare (sau chiar pe parcursul acestora). In viziunea proiectului, aceasta nevoie specifica poate fi satisfacuta prin:

- acordarea de consiliere si asistenta de specialitate pentru orientarea in cariera a studentilor din grupul tinta; evaluarea caracteristicilor individuale ale acestora;
- dezvoltarea unor competente si aptitudini profesionale si personale, precum si familiarizarea cu mediul si modul de lucru dintr-o companie multinationala, cu cultura organizationala a acesteia, prin participarea studentilor la stagii de practica cu specializari compatibile cu profilul studiilor universitare urmate, sub indrumarea unor profesionisti experti in domeniile respective.

Aceasta nevoie a fost definita pe baza:

- informatiilor statistice furnizate de ANOFM la data redactarii propunerii de proiect, referitoare la rata somajului in randul tinerilor absolventi;
- raportului de satisfactie a studentilor referitor la concordanta informatiilor acumulate in timpul facultatii cu cerintele pietei muncii si la oportunitatile de practica si de locuri de munca oferite studentilor, realizat in mai 2013 de Uniunea Studentilor din Romania, partener in acest proiect;
- studiului "*Situatia si rezultatele participarii studentilor la programele si stagiile de practica scolara din Romania anului 2010*" – autor Anca Tomescu, sociolog.

Din toate aceste surse a rezultat necesitatea acuta a orientarii profesionale a tinerilor studenti in conformitate cu evolutia dimensiunilor si structurii pietei muncii din Romania, precum si a organizarii unor stagii de practica eficiente si concordante cu profilul studiilor universitare urmate de tineri, sub indrumarea unor experti.

Pentru a raspunde acestei necesitati, proiectul si-a propus sa valorifice si sa dezvolte experienta fructuoasa a companiilor Roedl & Partner din Romania, de sustinere si formare profesionala a tinerilor studenti care se specializeaza in domeniile de activitate ale firmelor.

Proiectul a fost aprobat spre finantare si derularea lui a inceput pe 29.04.2014, deci cu aproape un an mai tarziu fata de informatiile care i-au fundamentat justificarea.

Identificarea si recrutarea studentilor pentru grupul tinta al proiectului a devenit, in acest context, o adevarata provocare, deoarece:



UNIUNEA EUROPEANĂ



GUVERNUL ROMÂNIEI

Fondul Social European  
POSDRU 2007-2013Instrumente Structurale  
2007-2013CNDIPT  
OIPOSDRU

Rödl &amp; Partner

**Proiect cofinanțat din Fondul Social European prin Programul Operational Sectorial Dezvoltarea Resurselor Umane 2007-2013  
Investeste in oameni!**

- numărul studenților din anul I a scăzut constant în anii universitari 2013 – 2014 și 2014 – 2015, ca urmare a reducerii importante a numărului elevilor care au absolvit studiile liceale cu diploma de bacalaureat;
- un număr mare de propuneri de proiecte, de același tip și adresându-se aceluiași segment de populație și aceluiași nevoi ca și proiectul nostru, au fost depuse la ultima cerere de proiecte și aprobate pentru finanțare din POSDRU 2007 – 2013 în Regiunea București – Ilfov;
- majoritatea acestor proiecte “concurante” au fost coordonate și implementate de instituții de învățământ superior din București, care au avut avantaje competitive față de compania Roedl & Partner Audit în constituirea grupurilor țintă, avantaje generate de reglementările în vigoare referitoare la organizarea stagiilor de practică (OMECT 3955/09.05.2008);
- în acest context, unele instituții de învățământ superior au reacționat prin refuzul de a semna convențiile tripartite de practică (impuse prin prevederile OMECT 3955/09.05.2008) ale studenților admisi în proiectul nostru.

Pentru a face față acestei provocări și pentru a putea recruta grupul țintă al proiectului, compania Roedl & Partner Audit, coordonatorul proiectului, împreună cu partenerii săi din proiect, au organizat și desfășurat **o amplă campanie de promovare** (care a depășit cu mult prevederile inițiale ale proiectului) a beneficiilor proiectului și de motivare a studenților eligibili să-și depună candidatura în vederea selecției:

- conferința de presă și evenimentul de lansare a proiectului, la care au fost invitați și studenți; comunicatul de presă aferent a fost publicat în mediul electronic pe 16 website-uri și portaluri mass media;
- website-ul proiectului, care asigură comunicarea mesajelor și informațiilor către grupul țintă, precum și transparența totală a derulării fiecărei etape și activități a proiectului;
- pagina de facebook a proiectului, adresată în primul rând studenților și personalizată pe specificul de interes și comunicare al acestora;
- prezentarea și promovarea proiectului și a beneficiilor participării la acesta în mediul electronic, pe website-uri și pagini de facebook adresate studenților (ex: 6 pagini de facebook ale unor facultăți din ASE), dar și mediului de afaceri (ex: website-ul Camerei de Comerț și Industrie Romano – Germană) și societății civile;
- prezentarea proiectului pe pagina de facebook a companiei Roedl & Partner Audit;
- Prezentarea proiectului în cadrul emisiunii TV “*Cariera – o provocare pentru tineri*”, difuzată pe un canal de televiziune din Ploiești;





UNIUNEA EUROPEANĂ



GUVERNUL ROMÂNIEI



MINISTERUL EDUCAȚIEI ȘI CERCETĂRII ȘTIINȚIFICE

Fondul Social European  
POSDRU 2007-2013Instrumente Structurale  
2007-2013CNDIPT  
OIPOSDRU

Rödl &amp; Partner

**Proiect cofinanțat din Fondul Social European prin Programul Operational Sectorial Dezvoltarea Resurselor Umane 2007-2013  
Investeste in oameni!**

- 60 de sesiuni de prezentare și promovare a proiectului, susținute de membrii echipei de proiect în instituții de învățământ superior din București (ex.: Universitatea Romano – Americană; unele facultăți din cadrul Academiei de Studii Economice și al Universității Nicolae Titulescu), pe baza unor acorduri de colaborare încheiate cu astfel de instituții.

*N.B.: Au fost cazuri în care, deși inițial s-au arătat interesate și deschise pentru o astfel de colaborare, unele instituții de învățământ superior au refuzat ulterior, din motive neidentificate, să permită promovarea proiectului către studenții lor prin sesiuni de prezentare organizate, utilizarea afiselor proiectului în incinta instituțiilor, distribuirea broșurilor de prezentare a proiectului către studenți etc.*

**Soluție:** *In aceste situații, s-a procedat la promovarea proiectului către grupuri mici de studenți, sau chiar individual (“person – to – person”).*

- Prezentarea proiectului și a beneficiilor sale la o serie de evenimente adresate studenților din București: Targul de cariere “Angajatori de TOP București”, oct. 2014; RAU Job Fair 2015 (stand și workshop “*De la student, la profesionist într-o companie de top*”); Consulting Days 2015; RIUF 2015;
- Plasarea în mediul universitar a 10 afise și 2 bannere cu identitatea vizuală și mesajul proiectului;
- Distribuirea a 2.000 de broșuri și 2.000 de pliante promotionale despre proiect, în mediul universitar, de afaceri și în societatea civilă;
- Plasarea, timp de o lună, a 50 de afise despre proiect în mijloace de transport în comun RATB, pe linii care leagă cartierele Bucureștiului de zonele în care sunt amplasate instituții de învățământ superior;
- Publicarea pe Bestjobs a unui anunț – invitație de candidatură la proiect;
- Atragerea unora dintre studenții beneficiari și absolvenți ai proiectului în activități de voluntariat (atestată prin certificate de voluntariat), în scopul promovării proiectului prin distribuirea de materiale de prezentare și atragerii de noi candidați dintre colegii voluntarilor;
- Mărirea numărului și valorii premiilor acordate celor mai bune proiecte propuse de studenți ca produs final al stagiilor de practică efectuate de ei în cadrul proiectului. Aceasta s-a putut realiza prin redirectionarea către beneficiarii proiectului a unor sume economisite din realizarea materialelor publicitare aferente proiectului la costuri mult mai scăzute decât cele prevăzute în bugetul inițial, în condițiile unui raport optim calitate/preț;
- Negocieri directe cu unele facultăți.



UNIUNEA EUROPEANĂ



GUVERNUL ROMÂNIEI

Fondul Social European  
POSDRU 2007-2013Instrumente Structurale  
2007-2013CNDIPT  
OIPOSDRU

Rödl &amp; Partner

**Proiect cofinanțat din Fondul Social European prin Programul Operational Sectorial Dezvoltarea Resurselor Umane 2007-2013  
Investeste in oameni!**

### **3.4. Sustinerea financiara a proiectului**

O dificultate majora in derularea proiectului a fost generata de intarzierea, cu peste 9 luni, in validarea si onorarea cererilor de rambursare, in conditiile in care POSDRU a fost in stadiu de presuspendare pentru o lunga perioada, in anul 2015.

Problema a fost surmontata in special prin eforturile financiare ale companiei Roedl & Partner Audit, coordonatorul proiectului, precum si ale unora dintre partenerii sai din proiect, care au creditat din bugetele curente proprii efectuarea cheltuielilor necesare pentru buna derulare a proiectului, astfel incat studentii din grupul tinta sa nu fie afectati din punct de vedere al continutului si calitatii serviciilor de care au beneficiat.

### **3.5. Constrangerile legate de bugetul de timp si de sezonalitate**

Proiectul "*Fiecare student are nevoie de Practica, Remarcare, Organizare, Evolutie, Directie, Lansare – pRoedl*" a obtinut finantare din Fondul Social European, prin Programul Operational Sectorial Dezvoltarea Resurselor Umane 2007 – 2013, Axa Prioritara 2 – *Corelarea invatarii pe tot parcursul vietii cu piata muncii*, Domeniul Major de Interventie 2.1. – *Tranzitia de la scoala la viata activa*.

Propunerea de proiect a fost depusa spre evaluare si aprobare in anul 2013, ca urmare a Cererii de propuneri de proiecte Nr. 161, pentru proiecte tip grant, care a constituit, practic, ultimul concurs de proiecte pentru finantare in cadrul POSDRU 2007 – 2013.

Proiectul a fost aprobat si contractul de finantare a fost semnat pe 28.04.2014 implementarea lui incepand din 29.04.2014, deci cu aproape un an mai tarziu fata de informatiile care i-au fundamentat justificarea. Aceasta conjunctura a creat, in mod evident, unele constrangeri referitoare la bugetul de timp al proiectului si al activitatilor sale, implementarea lui trebuind sa fie finalizata inainte de sfarsitul anului 2015.

Din acest motiv, la inceputul proiectului nu a putut fi planificata o perioada specifica de organizare a echipei si a relatiilor cu partenerii din proiect si de pregatire a activitatilor proiectului. In consecinta, a fost alocat un buget de timp extrem de limitat pentru:

- semnarea Contractului de finantare aferent proiectului cu AM POSDRU si a acordurilor de parteneriat cu partenerii la proiect;
- aprofundarea de catre toti membrii echipei de proiect a cerintelor si particularitatilor proiectului;
- elaborarea fiselor posturilor; incheierea contractelor de munca aferente activitatilor proiectului;



UNIUNEA EUROPEANĂ



GUVERNUL ROMÂNIEI

Fondul Social European  
POSDRU 2007-2013Instrumente Structurale  
2007-2013

CNDIPT

Rödl &amp; Partner

**Proiect cofinanțat din Fondul Social European prin Programul Operational Sectorial Dezvoltarea Resurselor Umane 2007-2013  
Investeste in oameni!**

- participarea membrilor echipei de proiect la primul training specializat referitor la managementul proiectului: *“Management de proiect – Cum sa implementezi cu succes un proiect POSDRU”*;
- stabilirea modalitatilor si procedurilor de lucru si comunicare intre membrii echipei (inclusiv cu partenerii), de monitorizare si analiza periodica a stadiului de implementare a proiectului, a problemelor, riscurilor si solutiilor pentru prevenirea/depasirea acestora;
- redactarea manualului de proceduri de management si derulare a proiectului, discutarea si difuzarea lui catre toti membrii echipei de proiect.

Practic, a trebuit ca toate aceste activitati organizatorice, vitale pentru derularea eficienta ulterioara a proiectului, in scopul indeplinirii obiectivelor propuse si a realizarii indicatorilor prevazuti, sa fie realizate in prima luna de proiect. In paralel, activitatea A.1. din proiect a fost organizata si inceputa in forta: promovarea beneficiilor orientarii si consilierii profesionale in integrarea pe piata muncii – informarea, atragerea si selectarea grupului tinta, inclusiv organizarea conferintei de presa si a evenimentului de lansare a proiectului. Aceasta deoarece implementarea proiectului a inceput pe data de 29.04.2014, prima luna din proiect fiind premergatoare sesiunii de examene si a vacantei de vara a studentilor.

In plus, derularea proiectului a fost conditionata si de structura anului universitar, traversand pe parcursul sau doua vacante de vara, care au totalizat 6 luni din cele 18 alocate proiectului, la care s-au mai adaugat si perioadele sesiunilor de examene si ale vacanțelor inter-semestriale.

De asemenea, tutorii din echipa de proiect alocati de Roedl & Partner Audit si Roedl & Partner Outsourcing pentru coordonarea stagiilor de practica au lucrat part-time pentru proiect, activitatile din cadrul acestuia fiind complementare cu activitatile lor profesionale curente. Astfel ca, pentru unele specializari ale stagiului de practica – ex.: audit financiar, au fost unele perioade in care tutorii au avut obligatia profesionala de a se deplasa pe teren, in afara Bucurestiului, ceea ce a creat unele dificultati in programarea stagiilor de practica astfel incat sa nu fie afectata durata si calitatea acestora.

Solutiile pentru depasirea acestor constrangeri si limitari au constat in:

- a. Gestionarea cu maxim de eficienta a resurselor umane si de timp, prin stabilirea si atribuirea de sarcini individuale precise si termene de realizare, monitorizarea si controlul lor;



UNIUNEA EUROPEANĂ



GUVERNUL ROMÂNIEI

Fondul Social European  
POSDRU 2007-2013Instrumente Structurale  
2007-2013CNDIPT  
OIPOSDRU

Rödl &amp; Partner

**Proiect cofinanțat din Fondul Social European prin Programul Operational  
Sectorial Dezvoltarea Resurselor Umane 2007-2013  
Investeste in oameni!**

- b. Stabilirea de obiective lunare de realizare a indicatorilor proiectului, proportionale cu sezonabilitatea procesului de învățământ universitar și a unora dintre activitățile profesionale curente ale experților Roedl;
- c. Desfășurarea pe teren a unora dintre activitățile din cadrul stagiilor de practică, la sediul unor clienți din București ai companiilor Roedl, cu acordul prealabil al acestora, în măsura în care a fost posibil fără a implica costuri suplimentare;
- d. Recuperarea unor ore de practică în afara programului standard.

### **3.6. Relatia cu partenerii din proiect**

Relatia cu partenerii din proiect a fost reglementată prin încheierea de către compania Roedl & Partner Audit, coordonatorul proiectului, a unor acorduri de parteneriat cu aceștia, în care au fost stipulate atribuțiile și responsabilitățile fiecărei părți, stabilite în scopul atingerii obiectivelor proiectului, realizării rezultatelor și indicatorilor de proiect și conformării cu reglementările aferente POSDRU și domeniului major de intervenție în cadrul căruia a fost finanțat proiectul.

Chiar dacă au existat unele disfuncționalități în relațiile și comunicarea cu partenerii de proiect, mai ales în contextul în care nu a existat o experiență anterioară de colaborare între părți în cadrul unui proiect integrat, ele au fost depășite prin:

- Rezolvarea eventualelor neclarități referitoare la cerințele proiectului și la birocrația aferentă acestuia, precum și la clauzele acordurilor de parteneriat, în cadrul unei prime întâlniri de lucru între partenerii de proiect, organizată imediat după începerea derulării proiectului;
- Elaborarea, difuzarea către părțile implicate în proiect și aplicarea în practică a "*Manualului de proceduri*" al proiectului;
- Stabilirea unor obiective cantitative periodice corelate, pentru realizarea indicatorilor de proiect referitori la constituirea grupului țintă și la numărul studenților beneficiari de consiliere vocațională și orientare în carieră;
- Stabilirea unor termene fixe de livrare de către parteneri a documentelor necesare raportării tehnico - financiare;
- Organizarea periodică (trimestrială) a unor ședințe de lucru cu partenerii din proiect, în cadrul cărora au fost analizate: stadiul derulării proiectului și al realizării obiectivelor, indicatorilor și rezultatelor; problemele întâmpinate și propuneri de soluții pentru rezolvarea acestora; posibilele riscuri și soluții pentru prevenirea/minimizarea/inlăturarea lor; modalități de îmbunătățire a colaborării și comunicării între partenerii din proiect;



UNIUNEA EUROPEANĂ



GUVERNUL ROMÂNIEI

Fondul Social European  
POSDRU 2007-2013Instrumente Structurale  
2007-2013CNDIPT  
OIPOSDRU

Rödl &amp; Partner

**Proiect cofinatat din Fondul Social European prin Programul Operational Sectorial Dezvoltarea Resurselor Umane 2007-2013  
Investeste in oameni!**

- Monitorizarea permanenta a activitatilor desfasurate de parteneri de catre echipa de management a proiectului;
- Sprijinul concret acordat partenerilor de catre echipa de management a proiectului in anumite situatii, inclusiv asistenta in intocmirea unor documente necesare pentru raportare.

### **3.7. Relatia cu grupul tinta**

Relatia si comunicarea echipei proiectului cu studentii din randul carora a fost selectat grupul tinta s-au construit pe baza motivarii acestora de a participa la activitatile proiectului intr-un mediu profesionist, organizat si disciplinat, dar, in acelasi timp, deschis, prietenos, cooperant si flexibil.

Incepand cu conceperea mesajului din pagina de deschidere a website-ului proiectului, s-a urmarit utilizarea unui stil de adresare mai putin formal, mai apropiat de caracteristicile de comunicare ale grupului tinta, astfel incat mesajul sa nu fie "ex cathedra", ci atractiv si relaxat si sa stimuleze interesul si asteptarile studentilor.

Principalele dificultati cu care ne-am confruntat in relatia cu grupul tinta au constat in lipsa de conditionalitate si responsabilitate fata de participarea la activitatile proiectului a unora dintre studenti:

- neprezentarea la interviurile de selectie, desi fusesera programate in functie de disponibilitatea candidatorilor si confirmate in scris de acestia;
- lipsa notificarii de orice fel din partea studentilor privind imposibilitatea lor de a se prezenta la interviurile programate;
- neprezentarea, fara notificare si justificare, la sesiunile de consiliere in cariera a unora dintre studentii admisi in proiect in urma interviurilor de selectie;
- retragerea din proiect a unor studenti, din diverse motive legate de: incompatibilitatea dintre timpul necesar pentru activitatile proiectului si cel alocat studiului; preferinta pentru alte proiecte; ocuparea unui loc de munca etc.

Astfel se explica faptul ca in perioada mai 2014 – august 2015, in urma campaniilor de promovare a beneficiilor proiectului, din 2.456 de studenti contactati prin 5.132 de apeluri telefonice, in vederea programarii la interviurile de selectie, au fost intervievati si admisi in proiect 466 de studenti, dintre care s-au prezentat la sesiunile de consiliere si orientare in cariera 414 studenti.



UNIUNEA EUROPEANĂ



GUVERNUL ROMÂNIEI

Fondul Social European  
POSDRU 2007-2013Instrumente Structurale  
2007-2013

OIPOSDRU

Rödl &amp; Partner

**Proiect cofinanțat din Fondul Social European prin Programul Operational Sectorial Dezvoltarea Resurselor Umane 2007-2013  
Investeste in oameni!**

Soluțiile aplicate pentru depășirea (parțială) a acestor dificultăți au constat în:

- comunicarea permanentă cu studenții prin contacte telefonice repetate și prin corespondența electronică, precum și confirmarea în scris a tuturor programărilor stabilite de comun acord pentru participarea la diferitele activități din proiect;
- reiterarea, la fiecare nou contact, a avantajelor participării la proiect;
- creșterea motivației financiare de a participa la proiect, prin redirectionarea către beneficiari (sub formă de premii suplimentare) a unor sume economisite din unele linii de buget ale proiectului;
- deschidere și flexibilitate totală în stabilirea unor programări compatibile cu orarul și planul de învățământ al participanților.

### 3.8. Probleme și soluții – Sinteza

Probleme	Soluții
Lipsa experienței manageriale în proiecte finanțate din fonduri europene	Echipa de proiect formată din profesioniști experimentați; Participarea la cursuri de management al proiectelor finanțate din fonduri europene; Subcontractarea unor experți în managementul proiectelor europene, audit financiar și contabilitate; Folosirea matricei logice a proiectului ca instrument sintetic de management, control și evaluare.
Lacune și neclarități legislative; birocrație excesivă; sincope consumatoare de timp în funcționarea sistemului Action Web	Întâlniri de lucru cu consultantul expert; Semnalarea dificultăților către OI POSDRU; Mobilizarea suplimentară a echipei de management.
Întârzieri foarte mari în validarea și onorarea cererilor de rambursare	Creditarea proiectului de către compania Rödl & Partner Audit și unii parteneri din proiect.
Bugetul de timp limitat și sezonabilitatea unor activități	Gestionarea cu maxim de eficiență a resurselor umane și de timp; Adaptarea derulării proiectului la sezonabilitatea procesului de învățământ universitar și a unora





UNIUNEA EUROPEANĂ



GUVERNUL ROMÂNIEI

Fondul Social European  
POSDRU 2007-2013Instrumente Structurale  
2007-2013

OIPOSDRU

Rödl &amp; Partner

**Proiect cofinanțat din Fondul Social European prin Programul Operational Sectorial Dezvoltarea Resurselor Umane 2007-2013  
Investeste in oameni!**

	<p>dintre activitatile profesionale curente ale expertilor Roedl;</p> <p>Desfasurarea pe teren a unor activitati din cadrul stagiilor de practica.</p>
Mediul concurential in domeniul major de interventie aferent proiectului	<p>Derularea unei ample campanii de informare si promovare a beneficiilor proiectului, adresata studentilor si personalizata in functie de caracteristicile de interese si comunicare ale acestora ;</p> <p>Cresterea motivatiei studentilor de a participa la proiect prin stimulente financiare (un numar si o valoare mai mare a premiilor acordate, prin economii de la alte linii de buget);</p> <p>Negocieri directe cu unele facultati.</p>
Disfunctionalitati in relatiile si comunicarea cu partenerii din proiect	<p>Intalniri periodice de lucru cu partenerii;</p> <p>Elaborarea, difuzarea si aplicarea in practica a "Manualului de proceduri" al proiectului si a matricei logice;</p> <p>Stabilirea unor obiective cantitative periodice corelate si a unor termene fixe de livrare de catre parteneri a documentelor necesare raportarii tehnico - financiare;</p> <p>Monitorizarea permanenta a activitatilor desfasurate de parteneri si sprijinul concret acordat acestora in unele situatii de catre echipa de management a proiectului.</p>
Relatia cu grupul tinta - Lipsa de conditionalitate si de responsabilitate a unora dintre studentii din grupul tinta	<p>Comunicarea permanenta cu studentii prin contacte telefonice repetate si prin corespondenta electronica;</p> <p>Reiterarea avantajelor participarii la proiect;</p> <p>Cresterea stimulentei financiare directionate catre participanti;</p> <p>Deschidere si flexibilitate totala in adaptarea programului activitatilor din proiect la programul de invatamant.</p>



UNIUNEA EUROPEANĂ



GUVERNUL ROMÂNIEI

Fondul Social European  
POSDRU 2007-2013Instrumente Structurale  
2007-2013

OIPOSDRU

Rödl &amp; Partner

**Proiect cofinanțat din Fondul Social European prin Programul Operational  
Sectorial Dezvoltarea Resurselor Umane 2007-2013  
Investeste in oameni!**

#### 4. Concluzii – Cateva recomandari utile pentru un proiect de succes

Experienta concreta de elaborare si implementare a proiectului “*Fiecare student are nevoie de Practica, Remarcare, Organizare, Evolutie, Directie, Lansare – pRoedl*” a insemnat pentru echipa proiectului o reala provocare si o sursa de “invataminte”, rezultate atat din reusitele sale, cat si din dificultatile intampinate. Incercam sa le transmitem, prin intermediul acestui Ghid, celor care vor candida cu propuneri de proiecte pentru finantari din fonduri europene si vor derula ulterior aceste proiecte, dar mai ales celor care se afla pentru prima oara in aceasta postura.

##### 4.1. Alegerea domeniului si obiectivelor proiectului

- Documentati-va in detaliu referitor la programele si axele de finantare, oportunitatile pe care le ofera, dar si la legile si reglementarile aplicabile, limitele si restrictiile impuse de acestea;
- Alegeti domeniul cel mai compatibil cu experienta si expertiza profesionala a solicitantului finantarii si a viitorilor sai parteneri in proiect;
- Identificati si evaluati in dinamica ei o nevoie reala si de actualitate careia sa-i raspunda proiectul, analizand si “concurenta” cu care va veti confrunta in satisfacerea acestei nevoi (alte proiecte finantate din fonduri europene);
- Identificati si evaluati avantajele si dezavantajele dvs. competitive intr-o astfel de situatie concurentiala, oportunitatile si riscurile care pot aparea in realizarea obiectivelor si indicatorilor proiectului pe care il propuneti;
- Incercati sa gasiti o “nisa” sau o modalitate inovatoare in satisfacerea nevoii identificate, care sa va confere prioritate in evaluarea proiectului dvs. si aprobarea sa spre finantare, dar si in atragerea ulterioara a potentialilor beneficiari si constituirea grupului tinta;
- Asigurati-va ca obiectivele proiectului sunt corelate cu obiectivele programului de finantare si ale strategiei nationale in domeniul ales, iar realizarea lor va conduce la satisfacerea, totala sau partiala, a nevoii careia ii raspunde proiectul dvs.



UNIUNEA EUROPEANĂ



GUVERNUL ROMÂNIEI

Fondul Social European  
POSDRU 2007-2013Instrumente Structurale  
2007-2013

OIPOSDRU

Rödl &amp; Partner

## Proiect cofinanțat din Fondul Social European prin Programul Operational Sectorial Dezvoltarea Resurselor Umane 2007-2013 Investeste in oameni!

### 4.2. Redactarea propunerii de proiect

- › Indiferent dacă va redactați dvs. propunerea de proiect sau apelați la serviciile unei firme specializate, este necesar să urmăriți de la bun început două aspecte esențiale și de egală importanță pentru un proiect de succes:
  - propunerea dvs. de proiect trebuie să răspundă condițiilor și cerințelor “*Ghidului solicitantului*” aplicabil cererii de propuneri de proiecte la care candidați, precum și criteriilor de evaluare stabilite prin acest ghid, astfel încât să vă maximizați șansele de a obține finanțare pentru proiectul dvs;
  - în cazul în care finanțarea este aprobată, proiectul dvs. trebuie să fie **derulabil**, cu resursele umane, de timp și financiare de care dispuneți, în condițiile unui raport optim cost – rezultate, pentru îndeplinirea obiectivelor și satisfacerea nevoii care îl se adresează proiectului. În același timp, proiectul trebuie implementat în conformitate cu reglementările și cerințele “*Ghidului beneficiarului*” aferent programului prin care ați obținut finanțarea.
- › În cazul în care propunerea de proiect este redactată de o firmă specializată ale cărei servicii le-ați contractat în acest scop, desemnați-vă un reprezentant care să fie familiarizat în detaliu cu expertiza, resursele umane, financiare și de timp ale solicitantului finanțării. El va colabora la redactarea propunerii de proiect și o va monitoriza permanent, astfel încât textul final al proiectului să fie logic, coerent, integrat, ușor de urmărit și de înțeles, aplicabil în practică. În acest scop, reprezentantul desemnat va comunica permanent și cu viitoarea echipă de management a proiectului.
- › Dacă proiectul dvs. presupune un parteneriat, este de dorit să cooptați companii/organizații/instituții eligibile cu care ați mai lucrat anterior sau, în orice caz, care au o experiență și o expertiză relevante pentru proiect și rolul pe care îl vor juca în cadrul acestuia. Este vital pentru succesul proiectului să atrageți parteneri de încredere, profesioniști, de care să fiți siguri că își vor îndeplini în cele mai bune condiții atribuțiile și responsabilitățile care le revin.
- › Prima activitate prevăzută în proiect trebuie să fie cea de organizare a echipelor de management și de implementare a proiectului, de stabilire a procedurilor de lucru, colaborare și comunicare în cadrul și între cele două echipe, a procedurilor de management, monitorizare și control al derulării proiectului. Se creează astfel cadrul organizatoric și condițiile necesare implementării proiectului și realizării



UNIUNEA EUROPEANĂ



GUVERNUL ROMÂNIEI

MINISTERUL  
EDUCAȚIEI ȘI  
CERCETĂRII ȘTIINȚIFICEFondul Social European  
POSDRU 2007-2013Instrumente Structurale  
2007-2013CNDIPT  
OIPOSDRU

Rödl &amp; Partner

## Proiect cofinanțat din Fondul Social European prin Programul Operational Sectorial Dezvoltarea Resurselor Umane 2007-2013 Investeste in oameni!

obiectivelor și rezultatelor sale. Este necesar să se aloce acestei activități cel puțin prima lună din proiect.

- › În planificarea activităților proiectului și întocmirea Graficului Gantt se va ține seama de eventuala sezonalitate, permanentă sau conjuncturală, a unor activități colaterale proiectului, care poate influența substanțial bugetul de timp și derularea fluentă a proiectului.

### 4.3. Organizarea implementării proiectului

- › Membrii echipei de management și a celei de implementare a proiectului își vor însuși în detaliu condițiile și cerințele proiectului, legislația și reglementările sub incidența căruia urmează să fie realizat acesta, precum și atribuțiile și responsabilitățile care revin fiecărui partener conform proiectului. Toate eventualele neclarități sau neînțelegeri vor fi discutate și clarificate în prima ședință organizatorică comună a celor două echipe, de preferință în prima săptămână din proiect. Se va întocmi, analiza și însuși de către toți partenerii matricea logică a proiectului, instrument sintetic de management, implementare, analiză și evaluare a proiectului.
- › Relația cu partenerii din proiect va fi reglementată prin acorduri de parteneriat, în care se vor preciza toate responsabilitățile, atribuțiile și drepturile care îi revin fiecăruia, conform prevederilor proiectului. Este indicat să se stabilească, de comun acord cu fiecare partener, obiective cantitative periodice (lunare/trimestriale) corelate, de a căror îndeplinire va depinde **realizarea indicatorilor proiectului și acceptarea de către coordonatorul proiectului a documentelor financiar-contabile** prezentate periodic de partenerii de proiect. Evaluarea realizării acestor obiective se va face în întâlniri periodice de lucru, atât ale echipei de management a proiectului, cât și cu toți partenerii, cu ocazia cărora vor fi analizate problemele aparute, riscurile de nerealizare parțială/ integrală a obiectivelor/ indicatorilor și vor fi identificate, discutate și aprobate soluții.
- › În aceeași perspectivă, vor fi întocmite fișele posturilor pentru fiecare membru al echipei de proiect, discutate și însușite de aceștia.
- › În prima lună de proiect vor fi elaborate procedurile referitoare la: managementul și implementarea proiectului; comunicare – modalități, persoane de contact; formatul, circuitul și termenii de prezentare a documentelor necesare



UNIUNEA EUROPEANĂ



GUVERNUL ROMÂNIEI

Fondul Social European  
POSDRU 2007-2013Instrumente Structurale  
2007-2013

OIPOSDRU

Rödl &amp; Partner

**Proiect cofinanțat din Fondul Social European prin Programul Operational Sectorial Dezvoltarea Resurselor Umane 2007-2013  
Investeste in oameni!**

raportarilor tehnico-financiare; analiza, monitorizarea si controlul derularii proiectului. Procedurile vor fi discutate in echipa de management a proiectului, distribuite, insusite si aplicate in practica de catre toti membrii echipei de proiect.

#### **4.4. Promovarea proiectului si a beneficiilor pe care le ofera participantilor**

- › Promovarea proiectului si a beneficiilor sale va avea impactul scontat, de atragere a candidatilor si de constituire a grupului tinta, daca va tine cont, in primul rand, de caracteristicile segmentului (segmentelor) de populatie caruia i se adreseaza proiectul: nevoile si interesele potentialilor participanti, grupa de varsta, caracteristicile lor de motivare, comunicare, proiectare in viitor, comportament individual si social.

In acest sens, continutul, limbajul si caile de transmitere a mesajului motivational adresat potentialilor participanti, identitatea vizuala a proiectului, vor trebui sa fie personalizate in functie de caracteristicile grupului tinta.

- › Promovarea proiectului va scoate in evidenta avantajele competitive ale proiectului dvs. (comparativ cu alte proiecte din acelasi domeniu de interes) si, in special, elementele de inovatie si sustenabilitate. In felul acesta veti atrage participanti la proiect, dar si viitori parteneri care vor prelua experienta dvs. si vor dezvolta, disemina si multiplica proiectul, precum si posibili finantatori, dupa incheierea finantarii din fonduri europene.

#### **4.5. Relatia cu grupul tinta**

- › Urmariti sa construiti puncti de incredere intre echipa de proiect si participanti, dovediti ca le intelegeti nevoile, caracteristicile si aspiratiile, ca ii sprijiniti cu profesionalism, flexibilitate si spirit de cooperare.
- › Creati in relatia cu participantii la proiect o atmosfera destinsa, stimulativa, incurajati-i sa fie pro-activi, cereti-le opiniile si propunerile referitoare la modul de desfasurare a activitatilor proiectului si la nivelul de satisfacere a asteptarilor, tineti cont de acestea pentru a imbunatati organizarea si derularea activitatilor.



UNIUNEA EUROPEANĂ



GUVERNUL ROMÂNIEI



ROMANIA

Fondul Social European  
POSDRU 2007-2013Instrumente Structurale  
2007-2013CNDIPT  
OIPOSDRU

Rödl &amp; Partner

**Proiect cofinanțat din Fondul Social European prin Programul Operational Sectorial Dezvoltarea Resurselor Umane 2007-2013  
Investeste in oameni!**

- › Stimulați-le, în același timp, un comportament responsabil și disciplinat, care să asigure eficiența maximă a activităților la care participați și obținerea rezultatelor cantitative și calitative scontate.

-----

Cu ocazia evenimentului organizat pentru lansarea proiectului “*Fiecare student are nevoie de Practică, Remarcare, Organizare, Evoluție, Direcție, Lansare – pRoed*”, unul dintre partenerii din proiect, cu o experiență substanțială în derularea proiectelor finanțate din fonduri europene, a lansat un avertisment referitor la: obstacolele pe care le vom întâlni pe parcursul implementării proiectului; dificultățile și riscurile cu care ne vom confrunta și pentru care va trebui să găsim soluțiile optime; profesionalismul și eforturile, atât tehnice, cât și financiare, care vor fi necesare pentru atingerea obiectivelor propuse.

Pe parcursul proiectului am avut succese, dar și dificultăți în realizarea unor indicatori cantitativi. Dar câștigul real al implementării proiectului a constat în două aspecte esențiale:

- › Experiența, cunoștințele și abilitățile practice dobândite de studenții participanți la proiect prin stagiile de practică organizate (gradul de satisfacție al studenților a fost foarte ridicat, după cum rezultă din opiniile și evaluările lor – vezi și “Raportul de practică” publicat pe website-ul proiectului), precum și îndrumarea pe care au primit-o în orientarea lor profesională;
- › “Școala” care a constituit-o acest proiect pentru echipa noastră de management și de implementare. Am acumulat o experiență managerială substanțială în redactarea și implementarea proiectelor finanțate din fonduri europene, pe care dorim să o transmitem și partenerilor cu care vom asigura, în perioada post-finanțare, sustenabilitatea și multiplicarea proiectului, precum și altor beneficiari ai unor astfel de finanțări.

A început un nou ciclu de finanțări din Fondul Social European 2014 – 2020, continuatorul POSDRU 2007 – 2013 fiind Programul Operational Capital Uman (POCU) 2014 – 2020. Sperăm că, în baza sesizărilor și propunerilor făcute de beneficiarii finanțărilor, noul cadru legislativ, colaborarea și comunicarea cu autoritățile de management și organismele intermediare să fie eliberate de excesul de birocrație și să reglementeze simplu, clar și concis, de la bun început, drepturile și obligațiile tuturor partilor, precum și toate aspectele legate de redactarea și implementarea unui proiect.